

Utbildning på Åland

2025–2026

Utbildning på gymnasienivå

- Ålands lyceum
- Ålands yrkesgymnasium
- Ålands Folkhögskola

Ansökningstid 10.3–28.3.2025



Innehåll

Till läsaren.....	3
ÅLANDS GYMNASIUM, två skolor – många möjligheter.....	5
Behörighet för fortsatta studier.....	5
Studiesociala förmåner	5
Ansökan och antagning.....	6
Programvisa vitsord.....	12
Ansökningskoder för skolor och utbildningsalternativ 2025	13
Ålands lyceum	14
Ålands yrkesgymnasium.....	18
Yrkesutbildning.....	19
Den högskoleförberedande utbildningshelheten HUTH	20
Byggbranschen	21
Fordonsbranschen	21
Maskin- och produktionsteknik	22
Hår- och skönhetsbranschen	22
Restaurang- och cateringbranschen	23
Affärsverksamhet	24
Informations- och kommunikationsteknik	25
Sjöfart	26
Kompetensområde besättningsarbete.....	26
Kompetensområde befälsarbete	26
Social- och hälsovårdsbranschen	27
Pedagogisk verksamhet och handledning.....	28
Smågruppsundervisning.....	29
Yrkesträningsprogrammet.....	29
Ålands Folkhögskola	30
Våra utbildningar.....	31
Undervisning och ansökan	32



Till läsaren

Broschyren "Utbildning på Åland 2025–2026" innehåller information om utbildningsprogrammen vid Ålands lyceum och Ålands yrkesgymnasium. I broschyren ges också information om Ålands Folkhögskola.

I broschyren finns:

- regler för ansökan och antagning
- presentationer av skolorna
- beskrivningar av olika utbildningsalternativ

Uppdaterad information kommer att läggas in fortlöpande på myndigheten Ålands gymnasiums webbplats www.gymnasium.ax.

Ansökan

Ansökan till Ålands lyceum, Ålands yrkesgymnasium samt Ålands Folkhögskola sker i den gemensamma åländska antagningen.

För närmare information om ansökan, se sid. 6.

Fakta

Broschyren ges ut av myndigheten Ålands gymnasium, PB 150, 22101 Mariehamn.

Information finns också på internet på adressen www.gymnasium.ax. Kontaktuppgifter till studiehandledarna vid Ålands lyceum finns på sid. 16, och till Ålands yrkesgymnasium på sid. 21–28. Kontaktuppgifter till Ålands Folkhögskola finns på sid. 31.



Informationstillfälle vid Ålands lyceum

Ålands lyceum håller informationstillfälle för vårdnadshavare och övriga intresserade torsdag 30.1.2025 kl. 19.00 i hörsalen, ingång via den östra entrén.
Adress: Västra skolgatan 2

Informationstillfällen vid Ålands yrkesgymnasium

Ålands yrkesgymnasium håller informationstillfällen för vårdnadshavare och övriga intresserade enligt följande:
måndag 27.1 kl. 18.30 sjöfart
onsdag 29.1 kl. 18.30 IT-stödperson, kock, servitör, merkonom
tisdag 4.2 kl. 18.30 elmontör, husbyggare, fordonsmekaniker, rörmontör, verkstadsmekaniker, frisör och fastighetsskötare, kock (smågruppsundervisning)
torsdag 6.2 kl. 18.30 närvårdare och barnledare

Ansökningstid 10.3–28.3.2025

Höstterminen startar måndagen den 11.8.2025

Ålands Folkhögskola

Läsåret startar onsdag 27.8.2025.

ÅLANDS GYMNASIUM två skolor – många möjligheter

Ålands gymnasium upprätthåller utbildning på gymnasienivå. I myndigheten ingår de två skolorna Ålands lyceum och Ålands yrkesgymnasium. Skolorna leds av varsin rektor. Förvaltningschefen och styrelsen vid myndigheten Ålands gymnasium ansvarar tillsammans med de båda rektorerna för skolornas ledning och utveckling. Ålands landskapsregering har tillsynsansvar för myndigheten.

Ålands lyceum

Vid Ålands lyceum ges allmänbildande gymnasieutbildning. Slutförda studier leder till en allmänbildande gymnasieexamen. I den ingår ett gymnasieexamensbetyg och ett studentexamensbetyg. Utbildningen förbereder de studerande för högskolestudier eller andra på gymnasieutbildning baserade studier. Undervisningen indelas i ett fastställt antal obligatoriska studieavsnitt samt valfria studieavsnitt.

Behörighet för fortsatta studier

Utbildningen på gymnasienivå är jämförbar med nordisk utbildning på motsvarande nivå. Det betyder att en åländsk examen på gymnasienivå ger en person rätt att söka till en utbildning som förutsätter genomgången utbildning på gymnasienivå. Eftersom behörighetskraven varierar är det alltid skäl att ta reda på vad som gäller för varje enskild utbildning.

Studiesociala förmåner

Hösten 2025 kommer gymnasiestudierna på Åland att vara kostnadsfria för studerande. Gymnasieskolorna tillhandahåller läromedel och arbetsredskap. Studerande som avlägger studentexamen kan delta i fem studentprov utan kostnad.

Skolmältid: De studerande serveras lunch avgiftsfritt under skoldagarna.

Busskort: De studerande har rätt till ersättning för skolskjuts mellan bostaden och skolan under skolans arbetsdagar om de bor längre än 5 km från skolan. Ersättningen ges i form av ett busskort inom landskapstrafiken. Den som beviljas ersättning för hyreskostnader har inte rätt till reseersättning.

Ålands yrkesgymnasium

Vid Ålands yrkesgymnasium ges grundläggande yrkesutbildning i form av olika utbildningsprogram. Slutförda studier leder till en gymnasieexamen med yrkesinriktning. I den ingår ett gymnasieexamensbetyg och ett studieregisterutdrag. Utbildningen förbereder de studerande för att självständigt utöva ett yrke eller för fortsatta studier som baserar sig på gymnasieutbildning.

Boende: Studerande, som har lång färdväg till skolan (som t ex bor i skärgården) och själv hyr bostad har rätt att under läsåret få ersättning av AMS för sina hyreskostnader. Bidraget är 80 % av hyran, dock högst till ett belopp av 234 €. Studerande som har sin fasta bostad på fastlandet kan söka bostadsbidrag från FPA.

Övriga förmåner: Skolan tecknar en olycksfallsförsäkring för de studerande. Försäkringen gäller i skolans undervisning och övriga verksamhet samt på vägen till och från skolan.

Studiestöd: Åländska studerande kan ansöka om studiestöd via Ålands arbetsmarknads- och studietjänstmyndighet (AMS) när de har fyllt 17 år.

Internationell verksamhet vid Ålands gymnasium

Ålands gymnasium har beviljats KA120 – Erasmusackreditering för områdena ungdoms- och vuxenutbildning för åren 2021–2027. Detta möjliggör systematiska och strategiska internationella utbyten med Erasmus+ finansiering under den nya programperioden. Ackreditering ger Ålands gymnasium möjligheten till mobilitetsverksamhet för studerande, lärare och övrig personal med ERASMUS+ medel.

Ansökan och antagning

I den gemensamma åländska antagningen ingår ansökan till Ålands lyceum, Ålands yrkesgymnasium och Ålands Folkhögskola.

Vem kan söka?

Alla som har ett avgångsbetyg från en grundskola har rätt att söka till utbildning på gymnasienivå på Åland. Den som saknar ett avgångsbetyg från grundskolan eller har examensbetyg från ett annat land kan ansöka om studieplats via ett provningsförfarande.

Den sökande ansöker om studieplats i en allmän kvot eller i en individuell kvot. Man har möjlighet att söka till tre (3) olika utbildningsalternativ. Samtliga tre valda utbildningsalternativ ska ingå i samma kvot.

Om det under den ordinarie antagningsomgången saknas behöriga sökande till studieplatser i den allmänna kvoten (i första, andra eller tredje hand) överförs studieplatserna till den individuella kvoten. Om det saknas behöriga sökande till studieplatser i den individuella kvoten (i första, andra eller tredje hand) överförs studieplatserna till allmänna kvoten. På basis av ansökningshandlingarna får de sökande antagningspoäng enligt nedan beskrivna beräkningsgrunder. Antagningen sker på basis av sökandes sammanlagda antagningspoäng. Ett urval görs bland alla behöriga sökande om inte alla sökande kan erhålla studieplats.

Inom vissa branscher kan det finnas krav på hälsotillstånd hos dem som ska verka inom ett yrke. Om en sökandes hälsa eller funktionsförmåga är försvagad, ska det utredas om det finns speciella krav som är fastställda i de utbildningar som den sökande är intresserad av. Närmare beskrivning kring hälsomässiga förutsättningar för att genomföra en utbildning finns på www.studieinfo.fi. Sökande till Ålands lyceum med annat modersmål än svenska ska intyga sina språkliga färdigheter i svenska. Läs mer på sid. 7.

Hur söker man?

Ansökan om studieplats görs via webbansökan som finns på adressen www.gymnasium.ax/ansokan-och-antagning. På Åland gör elever som går i årskurs 9 ansökan tillsammans med sin elevhandledare.

Ifall man inte har möjlighet att göra ansökan via webbansökan kan man kontakta antagningshandläggare på tel. +358 18 536 507.

Ansökan och behörighet till studieplats i allmänna kvoten

Den som har ett avgångsbetyg eller motsvarande från grundskolans allmänna lärokurs söker i allmänna kvoten. Urvalet sker på basis av sökandes avgångsbetyg eller motsvarande betyg från grundskolan och de eventuella tilläggsfaktorer som ingår i urvalsprocessen, se sid. 10.

Hemskolad ska söka på provning i allmänna kvoten med intyg över fullgjord läroplikt.

Den som har ett examensbetyg från ett land utanför Norden, ansöker om studieplats i allmänna kvoten via ett provningsförfarande.

Sökande med avgångsbetyg från grundskoleutbildningen för andra än läropliktiga ansöker om studieplats i den allmänna kvoten via ett provningsförfarande eftersom konst- och färdighetsämnen inte ingår i avgångsbetyget och kan beaktas i de programvisa vitsorden.

Ansökan och behörighet till studieplats i den individuella kvoten

Den som har ett avgångsbetyg från grundskola på Åland, i Finland eller i övriga nordiska länder, som innehåller anpassade lärokurs utifrån en individuell plan söker i den individuella kvoten. Urvalet till studieplats sker på basis av sökandes avgångsbetyg eller motsvarande betyg och de eventuella tilläggsfaktorer som ingår i urvalsprocessen, se sid. 10.

Behörig att söka i den individuella kvoten vid Ålands lyceum är en sökande med anpassad lärokurs enbart i praktiska läroämnen från grundskolan på Åland, i Finland eller i övriga nordiska länder.

Behörig att söka studieplats i den individuella kvoten vid Ålands yrkesgymnasium eller Ålands Folkhögskola via ett provningsförfarande är personer som har ett skiljebetyg från grundskoleutbildning på Åland eller i Finland eller saknar ett fullständigt slutbetyg (vitsord i 16 ämnen) över avklarad grundskola i övriga nordiska länder.

Personer med avgångsbetyg från grundskolan kan med motiverade skäl söka studieplats inom yrkesinriktad specialundervisning.

Försöksansökan

Under perioden 13.1–31.1.2025 är webbansökan öppen för försöksansökan så att man ska kunna bekanta sig med utbildningsutbudet och det webbaserade ansökningsformuläret. Inga ansökningar som görs under försöksperioden sparas till den egentliga ansökningsperioden.

Studieplan för ansökan till Ålands lyceum

Sökande till Ålands lyceum ska utöver det sedvanliga ansökningsförfarandet fylla i en studieplan. Grundskolornas elevhandledare ombesörjer detta för eleverna i årskurs 9. Övriga sökande ska lämna in planen till kansliet på Ålands lyceum, senast fredag 14 mars 2025.

Studieplanen hittar du på www.gymnasium.ax och på antagningskansliet, Neptunigatan 21.

Särskilda krav

För att erhålla studieplats vid Ålands lyceum ska sökande uppnå i medeltal minst vitsordet 7,0 på avgångsbetyget från grundskolans allmänna lärokurs i ämnena svenska, engelska, matematik, historia och samhällskunskap. Ifall sökande endast har ett vitsord i ämnena historia och samhällskunskap gäller detta vitsord för båda ämnena och räknas således två gånger. Medeltalsgränsen gäller både sökande i allmänna kvoten och den individuella kvoten.

För att kunna välja HUTH-alternativet inom yrkesprogrammen ska studerande uppnå i medeltal minst vitsordet 7,0 på avgångsbetyget från grundskolan i ämnena svenska, engelska, matematik, historia och samhällskunskap. Läs mer om HUTH på sid. 20.

Antagning till sjöfartsutbildningen är villkorad tills det är säkerställt i ett läkarintyg för fartygspersonal att lärande i arbete kan genomföras i anslutning till studierna. Sjöläkarintyget ska lämnas in när studierna inleds, dock senast 25.8.2025.

Språkkrav

Ålands lyceum

Sökande till Ålands lyceum som inte har svenska som modersmål ska påvisa tillräckliga färdigheter att använda svenska i tal och skrift genom att till ansökan bifoga intyg över godkända prestationer i samtliga delprov i den allmänna språkexamen i svenska på minst nivå 3 (B1).

Sökande med avgångsbetyg som innehåller ämnet svenska/modersmål från en svenskspråkig grundskola behöver inte visa intyg på tillräckliga språkfärdigheter. Det behöver inte heller de som har avlagt lärokursen i svenska som A-språk eller svenska som andraspråk med minst vitsordet 7.

Ålands yrkesgymnasium

Sökande till Ålands yrkesgymnasium som har ett avgångsbetyg som innehåller ämnet svenska/modersmål från en svenskspråkig grundskola behöver inte uppvisa intyg över tillräckliga språkfärdigheter. Det behöver inte heller de som har avlagt lärokursen i svenska som A-språk med minst vitsordet 7.

Betygsuppgifter

Betygsuppgifter om grundskolelever lämnas direkt från respektive skola senast 30.5.2025. Samtliga sökande med avgångsbetyg från tidigare år bifogar sitt avgångsbetyg vid ansökan, senast den 28.3.2025.

Betygsuppgifter och ev. språkontyg skall bifogas ansökan av samtliga sökande till andra antagningsomgången senast 3.8.2025. Ansökningar där betyg saknas beaktas inte. Betygsuppgifter från andra länder än från de nordiska länderna ska vara översatta till svenska av en auktoriserad translator för att kunna beaktas i provningsansökan i allmän kvot. Utomnordiska sökande utan översatta betyg söker på provning i individuell kvot. Intyg över uppnådda språkfärdigheter ska lämnas inom ansökningstidens utgång.

Bilagor

Följande bilagor måste finnas med i ansökan (skicka kopior, inte original):

- avgångs- eller skiljebetyg från grundskolan (eller annan motsvarande skola). OBS! För den som går årskurs 9 i en åländsk eller fastländsk grundskola kommer skolan att skicka in slutvitsord direkt.
- betyg från andra kurser/utbildningar som kan ge tilläggs-poäng (se avsnittet Poängberäkning, sid. 9–10)
- eventuella arbetsintyg
- eventuella intyg över kunskaper i svenska (se avsnittet Språkkrav på sid. 7).
- eventuella övriga betyg eller intyg (till exempel vitsordshöjningar eller läkarintyg ifall det har betydelse).

Datum för inlämning av betyg inklusive ev. bilagor för sökande som går ut grundskolan våren 2025 är

30.5.2025. Grundskolan skickar in betygsuppgifterna direkt till Ålands gymnasiums antagningskansli.

Datum för inlämning av betyg inklusive eventuella bilagor (arbetsintyg och andra intyg) för sökande som gått ut grundskolan tidigare år, är 28.3.2025.

Kompletterande intyg (arbetsintyg och andra intyg som uppkommit efter 28.3.2025) ska lämnas till Ålands gymnasiums antagningskansli senast den 15.5.2025. Höjt grundskolevitsord ersätter det gamla vitsordet.

Ansökningsalternativ

De utbildningsalternativ som ingår i den gemensamma åländska antagningen finns uppräknade på sid. 13. Där finns också ansökningskoder för alla alternativ.

Omprioritering av utbildningsalternativen efter ansökningstidens utgång tillåts endast då den sökande inte uppfyller medeltalskravet till Ålands lyceum. I detta fall flyttas andrahandsalternativet automatiskt upp till förstahandsalternativ.

Besked om antagningen med svarskrav

Besked om antagningen med svarskrav skickas per brev senast 10.6.2025. I brevet ges anvisningar om hur studieplatsen bekräftas och hur reservantagningen går till ifall den sökande inte fått sitt högst prioriterade ansökningsalternativ. Anvisning om rättelse av beslutet bifogas till antagningsbeslutet.

I antagningsbeskedet med svarskrav ser du om du är antagen, reservplacerad eller struken. **OBS! Om du blivit antagen eller reservplacerad måste du svara för att behålla din plats.**

I ditt antagningsbesked står utbildningarna i samma ordning som du rangordnade dem i din anmälan. Du kan inte ändra ordningen på dina utbildningsalternativ när du svarar på ditt antagningsbesked.

Om du är reservplacerad på ett utbildningsprogram som du prioriterat högre i din anmälan och blivit antagen på ett utbildningsprogram du prioriterat lägre, måste du tänka igenom om du fortfarande vill kvarstå som reserv till de högre prioriterade utbildningsprogrammen. **OBS!** Du stryks från de utbildningsprogram som du prioriterat lägre i din anmälan om du blivit antagen till ett högre prioriterat ansökningsalternativ.

Svarsbeskedet ska vara myndigheten Ålands gymnasiums antagningsenhet tillhanda senast 25.6.2025

kl.15:00. Observera att poststämpeln inte beaktas. Svarsbesked som inkommer efter nämnda tidpunkt beaktas inte och sökande stryks från samtliga utbildningsprogram. Den ordinarie antagningsomgången avslutas 28.7.2025.

Andra antagningsomgången

Om det finns lediga studieplatser inleds en andra antagningsomgång för sökande utan studieplats som pågår 30.7–3.8.2025. Nya ansökningar riktas till den gemensamma åländska antagningen, som administrerar antagningen till eventuella lediga studieplatser. I den andra antagningsomgången är alla lediga studieplatser tillgängliga att sökas med beaktande av de särskilda krav som ställs inom respektive utbildning. Den andra antagningsomgången gäller även personer som sökt enligt provning i första antagningsomgången och är utan studieplats. Resultaten från provningsansökan är giltiga i sex månader och gäller således även i den andra antagningsomgången. Urvalet sker i enlighet med gällande poängberäkningssystem. Sökande enligt provning kan antas efter godkänd tilläggsprovning och efter att rektor har fattat beslut om antagning, dock senast 27.8.2025. Från och med 4.8.2025 ansvarar respektive mottagande skola för antagning till lediga studieplatser i skolan. Antagningen sker i enlighet med reservlista och fastställda antagningskriterier.

OBS! Betyg och eventuella språkintyg måste lämnas in av samtliga sökande, även de som sökt i den ordinarie antagningsomgången.

Ansökningstid

Ansökan om studieplats görs via webbansökan som finns på www.gymnasium.ax/ansokan-och-antagning. På Åland gör elever som går i årskurs 9 ansökan tillsammans med sin elevhandledare.

Ifall man inte har möjlighet att göra ansökan via webbansökan kan man kontakta antagningshandläggaren på tel. +358 18 536 507.

För ansökan som görs på ansökningsblankett gäller att den ska vara poststämplad senast 28.3.2025. Blanketten kan också lämnas in på Neptunigatan 21 före kl 16.00 den 28.3.2025.

För antagning enligt provning gäller samma tidtabell.

Grunder för antagning

Den sökande ansöker om studieplats i en allmän kvot eller i en individuell kvot utgående från sin utbildningsbakgrund.

Poängberäkning

Antagningen till de olika utbildningsprogrammen sker på basis av sammanlagda antagningspoäng. Poäng ges enligt följande:

1. Intresse 0 eller 2 poäng
2. Medeltal 0–9 poäng
3. Programvisa vitsord 1–9 poäng
4. Grundskolepoäng 0 eller 2 poäng
5. Språkpoäng 0–0,9 poäng
6. Tilläggspoäng 0–4 poäng
7. Urvalsprov 1–10 poäng

OBS! Sammanlagt högst fyra (4) poäng får räknas för grundskolepoäng och tilläggspoäng.

Den maximala poängsumman, utan poäng för urvalsprov är 22,9.

Så här kan man räkna ut sina poäng

1. Intresse

Två (2) intressepoäng fås för förstahandsval.

2. Medeltal

Medeltalet räknas ut på basis av vitsorden i följande ämnen på ditt avgångsbetyg från grundskolan: svenska, matematik, biologi (med miljölära), geografi, fysik, kemi, religions- eller livsåskådningskunskap, historia, samhällskunskap, musik, bildkonst, slöjd, hemkunskap, hälsokunskap, idrott och engelska.

Eventuella tillvalsämnen räknas inte in i medeltalet. Om en sökande har två vitsord i ett ämne (t.ex. teknisk respektive textilslöjd) ska medeltalet av dessa vitsord räknas och anges som det närmast uppåt avrundade heltalet.

Ifall en sökande har endast ett vitsord i ämnena historia och samhällskunskap gäller detta vitsord för båda ämnena och räknas således två gånger.

Det uträknade medeltalet översätts till poäng enligt följande skala:

- | | |
|-----------------|---------|
| Medeltal | poäng |
| 5,50–5,99 | 2 poäng |

- | | |
|-----------------|---------|
| 6,00–6,49 | 3 poäng |
| 6,50–6,99 | 4 poäng |
| 7,00–7,49 | 5 poäng |
| 7,50–7,99 | 6 poäng |
| 8,00–8,49 | 7 poäng |
| 8,50–8,99 | 8 poäng |
| 9,00–..... | 9 poäng |

3. Programvisa vitsord

För varje utbildningsprogram finns tre–fem ämnen, vilkas medelvärde ger poäng enligt följande skala:

Medeltal Poäng

- | | |
|-----------------|---------|
| 5,50–6,49 | 2 poäng |
| 6,50–7,24 | 3 poäng |
| 7,25–7,74 | 4 poäng |
| 7,75–8,24 | 5 poäng |
| 8,25–8,74 | 6 poäng |
| 8,75–9,24 | 7 poäng |
| 9,25–9,74 | 8 poäng |
| 9,75–..... | 9 poäng |

Vilka dessa ämnen är framgår för varje program eller linje av tabellen på sid. 12.

4. Grundskolepoäng

Två (2) poäng fås om den sökande har gått ut grundskolan under de tre senaste åren, dvs. 2023, 2024 och 2025.

5. Språkpoäng

Sökande får poäng enligt erhållet vitsord för A2-språk eller B1-språk där det högsta vitsordet gäller om eleven valt två språk. Poäng ges enligt följande skala:

- | VITSORD | POÄNG |
|------------|-----------|
| 5–6 | 0,3 poäng |
| 7–8 | 0,6 poäng |
| 9–10 | 0,9 poäng |

6. Tilläggspoäng

En sökande kan få tilläggspoäng för tilläggsutbildning efter grundskolan eller för arbetserfarenhet som sökande erhållit i arbetsförhållande efter grundskolan eller efter att sökande fyllt 16 år. Arbetspraktik som avses i LL (2006:8) om arbets-

marknadspolitisk verksamhet likställs här med arbete som sker i arbetsförhållande.

Maximalt antal tilläggspoäng är fyra (4).

- Ålands Folkhögskola eller motsvarande utbildning omfattande ett läsår ger två (2) poäng och minst sex (6) månaders slutförda studier på Ålands Folkhögskola eller motsvarande ger en (1) poäng
- Minst sex månaders förberedande yrkesutbildning eller motsvarande ger två (2) poäng
- Minst sex månaders arbetserfarenhet ger (1) poäng och minst 12 månaders arbetserfarenhet ger två (2) poäng
- Ungdomsprojekt eller motsvarande omfattande minst sex månader ger en (1) poäng.

Vid uträkning av arbetserfarenheten beaktas endast arbetsperioder som varat minst en månad utan avbrott. I deltidsarbete motsvarar arbete om 150 timmar för samma arbetsgivare en månads arbetserfarenhet. Arbetserfarenhet ska verifieras med intyg och kan beaktas t.o.m. sista datum för inlämnande av kompletterande betyg och intyg. Observera att man inte får räkna mer än fyra (4) poäng sammanlagt för grundskolepoäng och tilläggspoäng!

8. Urvalsprov

Den mottagande skolan kan ordna urvalsprov. Provet poängsätts enligt skalan 1–10. Poängen läggs till övriga poäng. Om provet bedömts med en poäng (1) beaktas det som underkänt vilket betyder att den sökande inte kan antas till utbildningen i fråga. Även den som uteblivit från urvalsprovet diskvalificeras från sökt utbildning. Alla sökande kallas till urvalsprov. Kallelsen skickas ut per post.

Den sökandes språkfärdigheter bedöms inte i urvalsprovet. Vid antagning 2025 anordnas urvalsprov till utbildningarna för närvårdare och barnledare vid Ålands yrkesgymnasium under vecka 16–18. Studiehandledaren kan ge närmare information.

Ordningsföljd vid lika poängtal

Om flera sökande erhåller samma poängsumma avgörs ordningsföljden mellan de sökande enligt följande:

1. den som har prioriterat utbildningen högst har företräde
2. poäng för eventuellt urvalsprov
3. medelvärdet av de programvisa vitsorden

4. medeltalet av de betygsvitsord som anges under "medeltal"

Om ovan beskrivna rangordning inte räcker till för att skilja åt sökande med samma poängtal avgör Ålands gymnasiums styrelse eller Ålands Folkhögskolas direktions i vilken ordning de sökande med samma poängtal antas.

Antagning enligt prövning

I antagningssystemet ingår ett prövningsförfarande. Prövningsförfarandet syftar till att se om en sökande har förutsättningar att utifrån sin förmåga och sina särskilda behov avlägga en specifik examen eller förvärva kunnandet. Urvalskriterierna utformas på ett sätt som ger en objektiv bedömning av förutsättningarna och beaktar likabehandlingsprincipen. Prövningsförfarandet möjliggör ansökan i såväl allmän som individuell kvot, läs mer nedan.

Ålands gymnasium fastställer de test som ska användas för att pröva kunnandet i svenska, matematik och engelska inför antagning till Ålands lyceum och Ålands yrkesgymnasium. Det läroämnensvisa kunnandet i svenska, matematik och engelska prövas i ett särskilt testförfarande till yrkesträningssystemet. Ålands gymnasium fastställer även vilka kompetenser som ska prövas vid bedömningen av lämpligheten för yrket samt de test som används för att pröva lämpligheten.

Ålands Folkhögskola fastställer de test som skolan finner nödvändiga inför prövningssituationen.

Ålands yrkesgymnasium och Ålands folkhögskola

Till Ålands yrkesgymnasium och Ålands folkhögskola kan man söka via prövningsförfarande i såväl allmän som individuell kvot:

- En person med avgångsbetyg för andra än läropliktiga, hemundervisade med intyg över fullgjord läroplikt eller personer med utomnordiskt betyg söker via prövning i allmän kvot. Sökande enligt prövning till Ålands yrkesgymnasium som vill läsa den högskoleförberedande studiehelheten HUTH deltar också i en prövning som verkställs av Ålands lyceum i början av höstterminen.
- En person med skiljebetyg från grundskolan på Åland eller i Finland, som saknar vitsord i 16 ämnen på sitt slutbetyg från svensk grundskola eller saknar fullständigt slutbetyg från en grundskola i annat nordiskt land kan via prövning söka om studieplats i den individuella kvoten.

- En person med verbal bedömning från undervisningsform med förlängd läroplikt söker via prövning till yrkesträningssystemet.

Ålands yrkesgymnasium verkställer prövningsförfarandet dels genom en bedömning av lämpligheten till yrket och dels genom ett test i det läroämnensvisa kunnandet i svenska, matematik och engelska. Lämpligheten för yrkesområdet och det läroämnensvisa kunnandet bedöms vardera med 0–9 poäng. Sammantaget ger prövningsförfarandet 0–18 poäng.

För att bli antagen krävs minst 6 poäng varav minst 1 poäng i varje läroämne och 3 poäng i prövningen av lämpligheten för yrket. Om det generellt utförs ett urvalsprov på programmet som grund för antagningen, påförs urvalsprovets 0–10 poäng ytterligare till sökandes totala poängantal.

I bedömningen av det läroämnensvisa kunnandet i svenska, engelska och matematik, tilldelas varje läroämne 0–3 poäng i prövningsförfarandet till ett yrkesområde. Den sökande tilldelas 0 poäng om sökande inte klarat testet, 1 poäng om stöd och handledning förutsätts för att klara testet eller uppgifterna, 2 poäng om den sökande klarar testet eller uppgifterna med viss handledning och 3 poäng om den sökande har förmåga att och intresse att självständigt lösa testen eller uppgifterna i prövningssituationen.

Om kunnandet i svenska bedöms otillräckligt för att bedriva studier inom yrkesområdet, avbryts prövningsförfarandet och sökande hänvisas till en annan utbildningsarrangör

Ålands lyceum

Till Ålands lyceum kan en person med avgångsbetyg för andra än läropliktiga, hemundervisad med intyg över fullgjord läroplikt eller person med utomnordiskt betyg söka via prövning i allmän kvot.

Ålands lyceum prövar den sökandes kunskaper i läroämnena svenska, matematik och engelska i förhållande till den kunskapsnivå en sökande har som har genomgått grundskolans lärokurs åk 9. Kunskaperna i varje läroämne bedöms med 0–6 poäng. Sammantaget ger prövningsförfarandet 0–18 poäng. För att bli antagen krävs minst 9 poäng varav minst 1 poäng i varje läroämne.

Poängberäkningen

Poängberäkningen för sökande enligt prövning görs utifrån sammanräkningen av poängtalet för följande variabler:

1. Intresse 0 eller 2 poäng
 2. Tilläggspoäng 0–4 poäng
 3. Prövningsförfarande 0–18 poäng
- Den maximala poängsumman är 24 poäng.

Den sökande kallas till prövning i sina samtliga val, till den skola/de skolor som personen sökt.

Styrelsen för Ålands gymnasium och direktions för Ålands Folkhögskola meddelar resultatet av prövningsansökan skriftligen.

Programvisa vitsord

UTB. PROGRAM/LINJE	KOD	Svenska	Matematik	Biologi	Geografi	Fysik	Kemi	Religions-/livsåskådningskunskap	Historia	Samhällskunskap	Musik	Bildkonst	Slöjd	Hemkunskap	Idrott	Engelska
Ålands lyceum	AG	X	X						X	X						X
Ålands yrkesgymnasium	AYG															
Affärsverksamhet	MERK	X	X													X
Fordonsbranschen	FTT		X			X							X			X
Byggbranschen	BYGG		X			X							X			X
El- och automationsbranschen	EL		X			X							X			X
Husteknik	VVS		X			X							X			X
Hår- och skönhetsbranschen	FR						X					X	X		X	X
Informations- och kommunikationsteknik	IT		X			X						X				X
Maskin- och produktionsteknik	MPT		X			X							X			X
Pedagogisk verksamhet och handledning	BLU	X						X		X						X
Restaurang- och cateringbranschen	KOCK/SERV		X				X					X		X		X
Sjöfart	SJ		X			X							X			X
Social- och hälsovårdsbranschen	NVA										X*)	X*)	X*)	X*)	X*)	
ÖVRIG UTBILDNING																
Ålands Folkhögskola	AFHS															
NYAlinjen	NL	X									X*)	X*)	X*)	X*)	X*)	

*) Medeltalet av de tre högsta vitsorden beaktas

Om en sökande har två vitsord i ett ämne (t.ex. teknisk respektive textilslöjd) skall medeltalet av dessa vitsord räknas och anges som det närmast uppåt avrundade heltalet. I fall en sökande har endast ett vitsord i ämnena historia och samhällskunskap gäller detta vitsord för båda ämnena och räknas således två gånger.

Gemensam åländsk antagning

Ansökningskoder för skolor och utbildningsalternativ 2025

SKOLA Program/Linje	Skolkod	Utb. kod	Antal platser	
			Totalt	Därav individuell kvot
Ålands Folkhögskola	0890			
Nya linjen		NL	30	8
Ålands lyceum	0850			
Allmänbildande gymnasieutbildning		AG	160	2
Ålands yrkesgymnasium	0810			
Yrkesutbildning				
Affärsverksamhet		MERK	20	1
Fordonsbranschen		FTT	14	2
Byggbranschen		BYGG	14	2
Maskin- och produktionsteknik		MPT	14	2
Hår- och skönhetsbranschen		FR	6	1
Informations- och kommunikationsteknik		IT	15	2
Pedagogisk verksamhet och handledning		BLU	18	2
Restaurang- och cateringbranschen		KOCK	15	0
Sjöfart		SJ	36	4
Social- och hälsovårdsbranschen		NVA	20	2
Ålands yrkesgymnasium	0810			
Yrkesinriktad specialundervisning i smågrupp				
Restaurang- och cateringbranschen		RCS	6	5
Rengörings- och fastighetservicebranschen		FAST	6	5
Yrkesträningsprogrammet		YTP	2	2

Sista ansökningsdatum

28.3.2025

Webbansökan

<https://ansokan.gymnasium.ax>

Kontaktuppgifter

Information om Ålands lyceum och Ålands yrkesgymnasium finns på www.gymnasium.ax.

Antagningshandläggare kan nås på tfn +358 18 536 507.

E-post skickas till antagning@gymnasium.ax.

Antagningskansliet finns på Östra skolgatan 2.

Information om Ålands Folkhögskola finns på www.folkis.ax.

Ålands lyceum

Vid Ålands lyceum ges allmänbildande gymnasieutbildning. Utbildningens uppgift är att ge helhetsmässiga kunskaper och färdigheter som förbereder de studerande för högskolestudier eller andra på gymnasieutbildning baserade studier. Slutförda studier leder till en allmänbildande gymnasieexamen. I den ingår ett gymnasieexamensbetyg och ett studentexamensbetyg.



Studierna omfattar individuella studieprogram om minst 150 studiepoäng indelade i obligatoriska och valfria studieavsnitt. De obligatoriska studieavsnitten ger dig en bred allmänbildning och grund för högskolestudier, medan de valfria studieavsnitten erbjuder dig stora möjligheter att skräddarsy ett studieprogram som motsvarar dina intressen och framtidsplaner.

Studiernas uppbyggnad

Den allmänbildande gymnasieutbildningen ordnas i studieavsnitt. Ett studieavsnitt kan bestå av ett eller flera ämnen och kan variera i omfattning. Ett studieavsnitt omfattar vanligen tre 75 minuters lektioner i veckan under ca 8 veckor. Läsåret består av 5 perioder. Ditt schema ändrar från period till period vilket medför en omväxling under läsåret. I varje period läser du 4–6 studieavsnitt.

Obligatoriska och valfria studier

Utöver de obligatoriska studieavsnitten erbjuder lyceet ett stort utbud av valfria studier. De valfria studieavsnitten ger dig möjlighet att bredda och fördjupa dina kunskaper. Du kan välja studieavsnitt inom svenska och litteratur, främmande språk, humaniora, samhällsvetenskaper, naturvetenskaper, hälsa och idrott, estetiska ämnen samt IT. I tabellen på s. 16 kan du se alla ämnen och antalet obligatoriska och valfria studiepoäng. Genom att kombinera olika ämnen kan du skapa en egen tvärvetenskaplig profil utifrån dina intressen och planer för framtiden.

Examen och vidarestudier

Studietiden är tre år men kan vid behov förlängas till fyra år. I slutskedet av studierna avlägger du den nationella studentexamen genom att delta i minst fem studentexamensprov. En allmänbildande gymnasieexamen ger behörighet för såväl akademiska som yrkesinriktade studier både nationellt och internationellt.

Arbetsmetoder

På lyceet får du som studerande pröva många olika arbetsmetoder. På så sätt utvecklas din läroprocess och du hittar ditt eget sätt att lära. I gymnasiestudierna betonas din egen drivkraft, ett kritiskt förhållningssätt och förmågan att kommunicera. Vi använder flera digitala verktyg, såsom lärplattformen Itslearning samt olika e-läromedel och i slutskedet av studierna avlägger du digitala studentprov. Du behöver därför en egen bärbar dator. Läs mer om val av dator på www.gymnasium.ax/ansokan-och-antagning.

Studera starkt

Studerandes välmående är viktigt för oss och därför läser alla studerande i årskurs 1 ett obligatoriskt studieavsnitt som heter Studera starkt. I det studieavsnittet får du bl a identifiera dina styrkor och inre resurser samt hitta verktyg att hantera utmaningar såväl i skolan som i din vardag.

Lusselotsen

I början av studierna får du en handbok, Lusselotsen, som kommer att vara till hjälp för dig i dina studier. I handboken finns tips och råd kring hur du kan ta dig an nya texter och skriftliga uppgifter, ex. uppsatser och essäer, som kommer att vara ett återkommande inslag i dina gymnasiestudier.

Internationella möjligheter

Lyceet arrangerar sedan många år utbytesresor till skolor på fastlandet, i Frankrike, Spanien och Tyskland. Du kan också välja att delta i ämnesövergripande studieavsnitt som innefattar internationella samarbetsprojekt och studieresor.

Specialidrott

Du som är aktiv idrottare eller intresserad av idrottsledarskap kan ansöka om att få delta i specialidrott två lektioner i veckan. En förutsättning är att du uppfyller de krav som din idrottsförening och Ålands Idrott ställer och att det schematekniskt fungerar med ditt studieprogram.

Obligatoriska och valfria studiepoäng

Studierna omfattar individuella studieprogram om minst 150 studiepoäng.

Läroämnen	Obligatoriska studiepoäng	Valfria studiepoäng ¹	Läroämnen	Obligatoriska studiepoäng	Valfria studiepoäng ¹
Svenska och litteratur	12	6	Religion/livsåskådning ⁴⁾	4	8
Svenska som andra språk	12		Filosofi	4	4
Engelska	12	6	Psykologi	2	8
Finska, A-språk ²⁾	12		Historia	6	6
Finska, B1-språk ²⁾	14	4	Samhällskunskap	8	2
Finska, B3-språk ²⁾	16	2	Idrott	8	6
Franska ²⁾	16	2	Hälsa och idrott		8
Spanska ²⁾	16	2	Bildkonst ⁵⁾	2-4	4-6
Tyska ²⁾	16	2	Musik ⁵⁾	0-2	6-8
Matematik, kort ³⁾	12	4	Teater och drama ⁵⁾	0-2	2-4
Matematik, lång ³⁾	20	6	Informationsteknik		8
Fysik ³⁾	2	12	Studera starkt	2	
Kemi ³⁾	2	8	Temastudier		6
Biologi	4	6	Övriga studier ⁶⁾		
Geografi	2	6			

¹⁾ Minimiantalet valfria studiepoäng som skolan erbjuder. Antalet kan variera från år till år.

²⁾ Förutom engelska ska minst ett främmande språk (finska, franska, spanska eller tyska) ingå i studierna.

³⁾ Studerande läser antingen kort eller lång lärokurs i matematik. Studerande som siktar på högskolestudier inom det naturvetenskapliga, medicinska eller tekniska området bör välja lång matematik samt de valfria studieavsnitten i fysik och kemi från och med årskurs 1.

⁴⁾ Studerande som inte tillhör en evangelisk-luthersk församling kan välja att istället för religion läsa livsåskådning.

⁵⁾ Studerande ska utöver det obligatoriska studieavsnittet i bildkonst välja ytterligare två studiepoäng inom bildkonst, musik eller teater och drama.

⁶⁾ Studieavsnitt som inte hör till timfördelningens obligatoriska och valfria studier, ex. studieavsnitt för ledarleda fritidsaktiviteter.

Tillägg till ansökan

Du som söker till Ålands lyceum ska också fylla i en studieplan. Se sid. 7 för närmare information.

Kontaktuppgifter

Rektor: Marcus Koskinen-Hagman,
e-post: marcus.koskinen-hagman@gymnasium.ax
Tel: +358 18 536 301

Studiehandledare: Margit Ellfolk,
e-post: margit.ellfolk@gymnasium.ax
Tel: +358 18 536 304

Studiehandledare: Anna Levander,
e-post: anna.levander@gymnasium.ax
Tel: +358 18 536 305

Studiehandledare: Jenny Polviander,
e-post: jenny.polviander@gymnasium.ax
Tel: +358 18 536 303

Besöksadress: Västra skolgatan 2
Postadress: PB 74, 22101 Mariehamn
Tel. +358 18 536 300



Informationstillfälle vid Ålands lyceum

Ålands lyceum håller informationstillfälle för vårdnadshavare 30.1.2025 kl. 19.00 i hörsalen, ingång via den östra entrén.



Ålands yrkesgymnasium

Yrkesutbildningen på Åland tar sikte på områden inom arbetslivet som har naturliga utvecklingsmöjligheter i samhället. Utbildningens innehåll och kunskapsyn skall ge de studerande förutsättningar att själva kunna delta i skapandet av arbetsplatser. Yrkesutbildningen efter grundskolan skall vara mångsidig och bred, ge valfrihet och flexibilitet och förbereda för företagsamhet, hållbar utveckling och livslångt lärande. Dessutom skall den kunna svara mot olika studerandes varierande behov och förutsättningar.



Informationstillfällen vid Ålands yrkesgymnasium

Ålands yrkesgymnasium håller informationstillfällen för vårdnadshavare och övriga intresserade enligt följande:

måndag 27.1 kl. 18.30 sjöfart

onsdag 29.1 kl. 18.30 IT-stödperson, kock, servitör, merkonom

tisdag 4.2 kl. 18.30 elmontör, husbyggare, fordonsmekaniker, rörmontör, verkstadsmekaniker, frisör och fastighetsskötare, kock (smågruppsundervisning)

torsdag 6.2 kl. 18.30 närvårdare och barnledare



Yrkesutbildning

Utbildningens omfattning anges i kompetenspoäng (kp). En treårig grundläggande yrkesutbildning omfattar 180 kp som i regel klaras av på 3 år. Den studerandes genomsnittliga arbetsinsats är 40 timmar per vecka. I den tiden ingår schemalagd undervisning och lärande i arbete (LIA) samt den studerandes självständiga arbete. Fördelningen mellan utbildningsprogrammets examensdelar framgår av programbeskrivningarna i broschyren.

Yrkesämnena

Yrkesinriktade examensdelar är de "karaktärsämnen" som ger utbildningsprogrammen sin särskilda yrkeskaraktär. Skolans styrelse, rektor och biträddande rektorer tillsammans med lärarkåren ansvarar för att det materiella innehållet uppfyller kraven på yrkeskunnande och att ämnesinnehållet utvecklas och förändras i takt med tiden.

Gemensamma ämnen

I de gemensamma examensdelarna ingår de ämnen som finns i alla program och som skall stödja yrkeskunnandet och samtidigt bilda en bas för fortsatta studier.

Dessa är svenska, engelska, finska/spanska, verksamhet i den digitala miljön, matematik och tillämpad matematik, fysikaliska och kemiska fenomen och tillämpningen av dem, att verka i samhället och miljön, att verka i arbetslivet, färdigheter i studie- och karriärplanering, företagsamhet och företagsinriktad verksamhet, upprätthållande av arbetsförmåga och välbefinnande samt främjande av hållbar utveckling.

Lärande i arbete (LIA) och yrkesprov

En del av undervisningen inom de yrkesinriktade examensdelarna sker som lärande i arbete (inläring i arbete). Detta innebär att utbildningen sker på en arbetsplats för att bättre motsvara arbetslivets krav och förväntningar. Syftet är att höja utbildningens kvalitet och öka samarbetet med näringslivet.

Varje yrkesinriktad examensdel bedöms avslutningsvis med ett yrkesprov. Vid yrkesprovstillfället visar den studerande att hen har det kunnande som krävs och blir bedömd efter sina prestationer. Yrkesprovet bedöms av både arbetslivet och av en lärare.

Språkprogram

Inom Ålands yrkesgymnasium erbjuds finska och spanska som B3-språk (nybörjarspråk). Den som väljer HUTH-studier kan inte välja finska eller spanska enligt språkprogrammet.

Vidare studier

En gymnasieexamen ger studerande grundläggande behörighet för vidare studier vid yrkeshögskola och universitet.

Den högskoleförberedande utbildningshelheten HUTH

Sökande till Ålands yrkesgymnasium kan välja att ersätta delar av sina studier med en högskoleförberedande utbildningshelhet (HUTH). Helheten omfattar 60 studiepoäng enligt Ålands lyceums läroplan.

I utbildningshelheten ingår följande studiepoäng:

Svenska	14 studiepoäng
Engelska.....	14 studiepoäng
Matematik.....	16 studiepoäng
Samhällskunskap.....	8 studiepoäng
Geografi	6 studiepoäng
Naturvetenskap	2 studiepoäng

Läsåret är indelat i fem perioder. Studerande läser två perioder HUTH under det första och andra läsåret. Under det tredje läsåret läses en period HUTH. Totalt ingår fem perioder med HUTH-studier under studietiden. Den som studerar till grundexamen inom sjöfart har inte möjlighet att välja den högskoleförberedande utbildningshelheten.

HUTH-perioden består vanligen av 6 studieavsnitt som undervisas tre 75-minuters lektioner i veckan. Studietakten är hög och kräver mycket goda studievänor och läsläsningsrutiner samt intresse och motivation för teoretiska studier. För den som valt HUTH utgår 25 kp valbara yrkesämnen.

Efter att ha slutfört HUTH-studierna i fråga kan den studerande välja att delta i studentexamensprov. Studentexamensprov ordnas årligen vid Ålands lyceum enligt det regelverk som Studentexamensnämnden och skolans ledning anger.

HUTH ger en gedigen kunskapsgrund för högskolestudier och därutöver särskilda behörigheter som ofta krävs för högskolestudier i Sverige, enligt följande: svenska 3, engelska 6, matematik 3b, naturkunskap 2 samt samhällskunskap 2. Vilka studieavsnitt som ingår i HUTH kan justeras om det sker ändringar i Studentexamensnämndens regelverk eller behörighetskraven i Sverige.

För att kunna välja HUTH-alternativet inom yrkesprogrammen måste den sökande på avgångsbetyget från grundskolan i medeltal ha minst 7,0 i ämnena svenska, engelska, matematik, historia och samhällskunskap.

Gymnasieexamen inom

Byggbranschen (BYGG)

Inom utbildningsprogrammet för byggbranschen får du lära dig arbeta med nybyggnad, underhåll och reparationer. Det är ett program för dig som vill arbeta med utmanande konstruktionsprojekt. Inom utbildningen får du lära dig t.ex. formsättning, armering, betong-, stom- och takarbeten. Du får vara med om hela byggprocessen med kundkontakter, planering, byggnadstillstånd och uppförande av kompletta byggnader.

Du kommer inom yrkesämnena att få läsa

- att arbeta på en byggarbetsplats
- arbeten i grundläggningsskedet
- arbeten i stomskedet
- tillverkning av byggelement (ej HUTH)
- arbete med tak

Gymnasieexamen inom

Fordonsbranschen (FTT)

Inom bilbranschen får du lära dig avancerad branschteknik. Det är ett program för dig som har ett starkt intresse för motorer och tycker om att lösa tekniska problem. En del av utbildningstiden är avsett för fordonsel och elektronik.

Du kommer inom yrkesämnena att få läsa

- fordonsservice
- reparation av chassi
- bromsreparationer
- fastställande av skicket i ett elsystem
- periodiskt underhåll av fordon
- allmänteknik (ej HUTH)

- formarbeten (ej HUTH)
- fasadbeklädnad
- avslutande arbeten inomhus

Arbetsmöjligheter

Som husbyggare kan du arbeta inom det privata näringslivet med att bygga eller renovera hus, men även inom den offentliga sektorn finns arbetsuppgifter för husbyggare. Du kan också arbeta med underhåll av fastigheter eller bli försäljare inom branschen. Utbildningen ger breda baskunskaper för olika uppgifter inom branschen.

- reparation av kraftöverföring
- reparation av en förbränningsmotor
- diagnostik av el- och styrsystem (ej HUTH)

Arbetsmöjligheter

Som fordonsmekaniker kommer du att reparera fordon eller maskiner av olika slag. Med dagens avancerade teknik innebär det att du arbetar med kvalificerade arbetsuppgifter där bl.a. elektronik och datateknik ingår. Utbildningen förbereder även för jobb inom transportbranschen.

Biträdande rektor Kim Gylling
Tel: +358 18 536 501
E-post: kim.gylling@gymnasium.ax

Studiehandledare Susanne Åvik
Tel: +358 18 536 536
E-post: susanne.avik@gymnasium.ax

Gymnasieexamen inom

Maskin- och produktionsteknik (MPT)

Maskin- och produktionsteknik passar dig som är intresserad av allmän verkstadsteknik, svetsning, plåtbearbetning, svarvning, automation, drift- och underhåll. Du får lära dig hur man producerar varor inom industrin, hur det är att arbeta vid olika typer av bearbetningsmaskiner av vilka några har CNC-styrsystem. Utbildningen innehåller arbetsmoment och uppgifter inom t.ex. automatisk bearbetning, vilka ställer krav på noggrannhet och hantverksskicklighet.

Du kommer inom yrkesämnena att få läsa

- användning av manuella bearbetningsmaskiner i tillverkningsuppgifter
- användning av maskiner för plåt och svetsning i tillverkningsuppgifter
- underhålls- och installationsarbete
- plåtarbete

- monteringssvetsning av plåtkonstruktioner
- stålkonstruktionsarbete
- tillverkning av tunnplåtsprodukter
- monteringssvetsning
- manuell maskinbearbetning (ej HUTH)
- användning av CNC-verktygsmaskin (ej HUTH)

Arbetsmöjligheter

Som plåtslagare-svetsare kan du arbeta med tillverkning av olika produkter bl.a. inom metallområdet, både för hemmamarknaden och för företag utanför Åland. Drift- och underhållsteknik är ett arbetsområde som är mycket lämpligt om du har utbildat dig till plåtslagare-svetsare. Du kan även arbeta som reparatör.

Gymnasieexamen inom

Hår- och skönhetsbranschen (FR)

Hår- och skönhetsbranschen passar dig som är social, tycker om att hjälpa människor, hitta lösningar och vara del av en bransch som ständigt förändras. Du är med och driver skolans egen kundsalong, Hairskills. Där jobbar vi både teoretiskt och praktiskt. Under utbildningen får du grunder i kundservice, klippning, färgning, permanent, styling och aktuella inriktningar.

Du kommer inom yrkesämnena att få läsa

- frisörtjänster
- försäljningsarbete och kundfokuserade tjänster inom hår- och skönhetsbranschen
- strukturbehandlingar

- färgningstjänster
- vård av hår och hårbotten
- arbete som kräver spetskompetens
- planering av företagsverksamhet (ej HUTH)
- barberartekniker (ej HUTH)

Arbetsmöjligheter

Efter examen finns många möjligheter som t.ex. anställning, hyrstol eller salongsägare. Du kan också vidareutbilda dig till estenom eller välja ett område du vill specialisera dig inom.

Biträdande rektor Kim Gylling
Tel: +358 18 536 501
E-post: kim.gylling@gymnasium.ax

Studiehandledare Susanne Åvik
Tel: +358 18 536 536
E-post: susanne.avik@gymnasium.ax

Gymnasieexamen inom

Restaurang och cateringbranschen (KOCK)**Kompetensområde kock**

Som kock arbetar du inom hotell- och restaurangbranschen. Din arbetsplats kan vara alltifrån en liten kvarterskrog till ett stort kryssningsfartyg eller ett storkök. Yrket som kock är för dig som trivs i en serviceinriktad miljö med högt tempo där du ständigt är i rörelse. Samarbetsvilja och kreativitet är viktiga egenskaper i branschen. Arbetet medför ofta tunga lyft och därför är det viktigt att du är i god fysisk kondition.

Du kommer inom yrkesämnena att få läsa

- att arbeta inom restaurangverksamhet
- tillredning av lunchrätter
- tillredning av mat i portioner
- matproduktion i storkök/fartygsekonomi (ej HUTH)
- à la carte-matlagning
- Mitt Åland

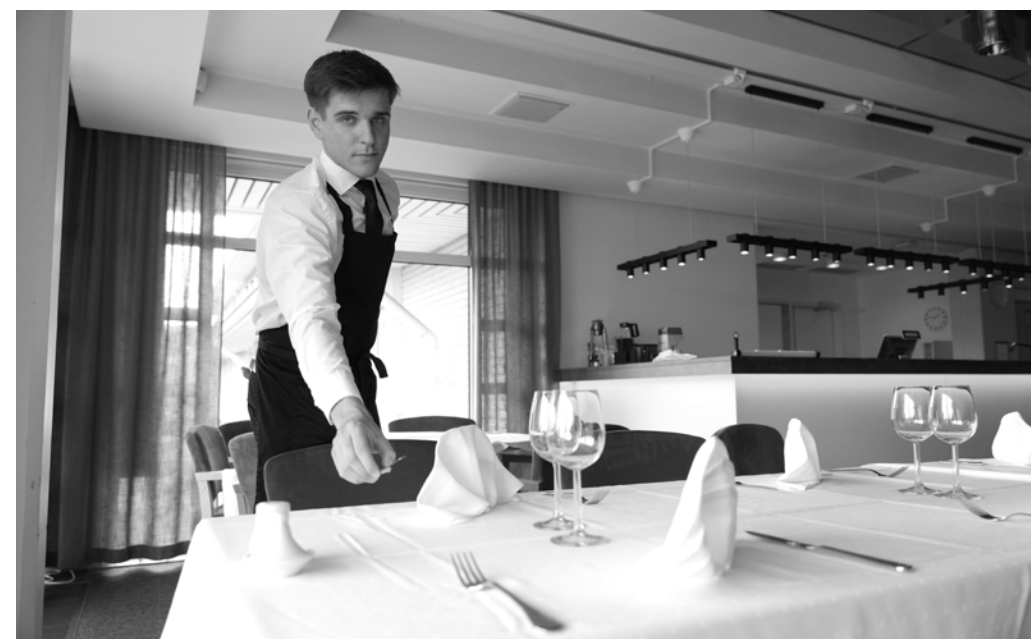
Övningsrestaurang Hjorten

Under utbildningen kommer du att praktisera i skolans restaurang som har öppet för gäster under kvällar och helger. Där får du jobba praktiskt med matproduktion, matsedelspanering, livsmedels- hantering, näringskunskap, samarbete och ekonomi. Framförallt får du skapa goda inspirerande maträtter till våra gäster.

Arbetsmöjligheter och karriär

Inom restaurangbranschen har du hela världen som arbetsfält med många möjligheter. Du kan arbeta på restaurang, i storkök, på fartyg eller inom livsmedelsindustrin eller turismbranschen. Vi har flera kända kockar som tagit examen hos oss och nu framgångsrikt driver egna restauranger och företag. Kanske blir du en av dem?

Som servitör kan du arbeta i restaurang som servitör i sal eller bar, inom festservice- eller reseföretag.



Biträdande rektor Yana Jahrén-Åkerblom
Tel: +358 18 536 611
E-post: daja.rothberg@gymnasium.ax

Studiehandledare Gabriella Husell
Tel: +358 18 536 403
E-post: gabriella.husell@gymnasium.ax

Gymnasieexamen inom

Affärsverksamhet (MERK)

Utbildningsprogrammet inom affärsverksamhet passar dig som är intresserad av försäljning, marknadsföring, bokföring och företagande.

Under utbildningen får du lära dig grunderna i kundservice, marknadsföring, bokföring, projektledning och företagsadministration. Merkonomexamen ger dig också goda baskunskaper i företagande, vilket gör att många merkonomer väljer att starta eget.

Under LIA (Lärande i arbete) tillämpar du dina kunskaper i en verklig affärsmiljö samt får många värdefulla kontakter i näringslivet. Under ditt tredje år har du också möjlighet att delta i internationella utbyten via våra ERASMUS samarbeten.

Som studerande på merkonomprogrammet ansvarar du också för vårt studerandecafé, Handelscaféet, på Östra Skolgatan.

Du kommer inom yrkesämnena att få läsa

- arbete i affärsmiljö
- kundservice

- arbete i butik (ej HUTH)
- försäljning
- praktisk bokföring
- periodisering
- planering av företagsverksamhet
- projektarbete (ej HUTH)
- förberedelse av arbetsplatshandledning (endast HUTH)

Arbetsmöjligheter

Efter examen är valmöjligheterna många. Du kan arbeta inom kundservice, försäljning och lager, bank och försäkring, bokföring samt olika typer av kontorsarbeten eller bli egenföretagare. Du har också en god grund för att studera ekonomi vidare på högskola eller universitet.



Biträdande rektor Yana Jahrén-Åkerblom
Tel: +358 18 536 611
E-post: daja.rothberg@gymnasium.ax

Studiehandledare Gabriella Husell
Tel: +358 18 536 403
E-post: gabriella.husell@gymnasium.ax

Gymnasieexamen inom

Informations- och kommunikationsteknik (IT)

Utbildningsprogrammet för informations- och kommunikationsteknik har inriktningen IT-stöd och systemstöd alternativt programmering med vinkling mot webbutveckling. Du lär dig grunderna i att installera, konfigurera, felsöka och använda datorns olika funktioner samt arbetar med många varierande program. Du får även lära dig bygga nätverk och hemsidor samt marknadsföra via multimedia. Under andra året får du välja om du vill inrikta dig mot programmering och bygga webbsiter/applikationer eller om du vill inrikta dig mot systemstöd och fördjupa dig inom serverhantering och systemtjänster.

Utbildningen passar dig som är driven, pålitlig och kreativ. Du gillar att arbeta såväl ensam som i grupp i form av projektarbete.

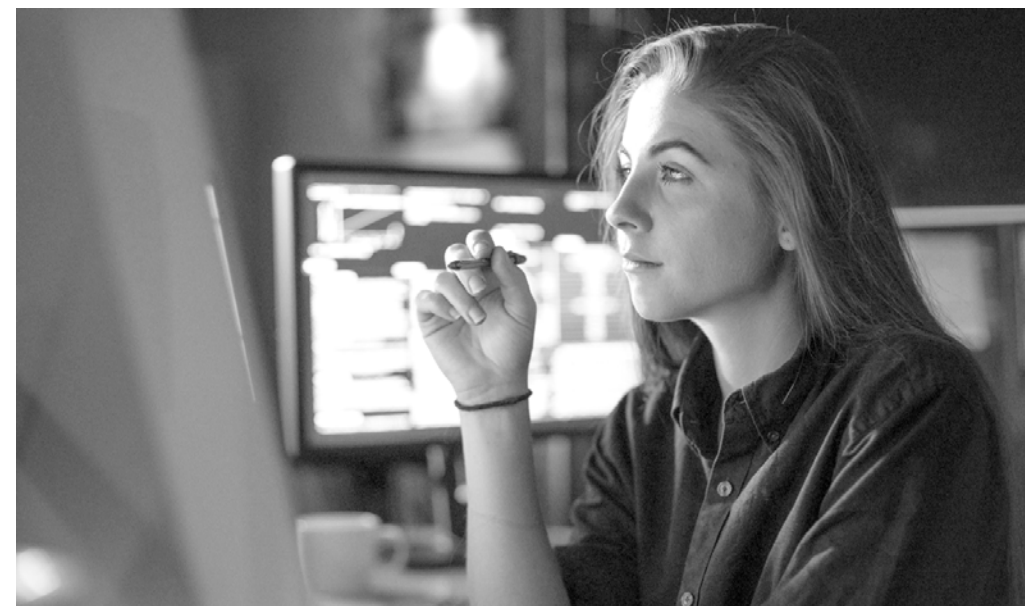
Du kommer inom yrkesämnena att få läsa

- arbete med teknisk support
- grundläggande uppgifter inom informations- och kommunikationsteknik

- Digitala medier
- arbete med systemstöd eller programmering
- teknisk implementering av en nättjänst (ej HUTH)

Arbetsmöjligheter

IT-branschen växer i allt snabbare takt. IT-kunniga personer behövs i alla branscher. Som IT-stödperson kan du arbeta både på IT-företag och företag i andra branscher med kundsupport, applikationsutveckling eller som IT-tekniker



Biträdande rektor Yana Jahrén-Åkerblom
Tel: +358 18 536 611
E-post: daja.rothberg@gymnasium.ax

Studiehandledare Gabriella Husell
Tel: +358 18 536 403
E-post: gabriella.husell@gymnasium.ax

Grundexamen inom Sjöfart (SJ)

Utbildningsprogrammet inom sjöfart ger dig under första studieåret en god inblick i alla de driftsarbete som förekommer ombord på ett fartyg och ger dig grundläggande kunskaper inom branschen.

Du kan söka behörighetsbrev som vaktman, maskin eller däck redan efter första årets studier, vilket förutsätter att kraven på syn, hörsel och färgseende är godkänt (FFS 224/2013). Efter den gemensamma vaktmansutbildningen delar sig programmet i två kompetensområden: besättningsarbete och befälsarbete.

Kompetensområde för besättningsarbete:

Maskinman/matros och fartygselektriker

Kompetensområde för befälsarbete:

Vakthavande styrman och vakthavande maskinmästare

Arbetet ombord på fartyg ställer särskilda krav på hälsan, som därför kontrolleras, dels innan man första gången får anställning till sjöss och dels därefter regelbundet med vissa tidsintervaller. Kontroller sker med stöd av en skild förordning om läkarundersökning av sjömän (FFS 1171/2010). De som ämnar söka till sjöfartsutbildning bör i god tid skaffa sig ett sjömansläkarintyg. För sjötjänst krävs ett felfritt färgseende och en synskärpa på nära håll om 0,1 på vardera öga utan glasögon (FFS 224/2013).

Det är inte möjligt att studera på sjöfart utan giltigt sjöläkarintyg.



Biträdande rektor Bertel Henrikson
Tel: +358 18 536 680
E-post: bertel.henriksson@gymnasium.ax

Maskinman/matros

Den som har avlagt examensbenämningen matros kan utföra service och reparationer av ett fartygs däcksmaskiner och -anordningar.

Den som har avlagt examensbenämningen maskinman kan utföra service och reparationer av ett fartygs maskiner och anordningar. Du känner till de vanligaste metoderna för bearbetning och svetsning av metaller samt förstår maskinritningar. Du beaktar i ditt arbete frågor som gäller allmän säkerhet och hälsa.

Fartygselektriker

En fartygselektriker som har avlagt examensbenämningen fartygselektriker kan utföra arbeten som gäller installation, ibruktagande, service och underhåll av elektriska maskiner och anordningar samt automationssystem i enlighet med nationella och internationella bestämmelser. Det centrala kunnandet gäller arbetsuppgifter inom service, felsökning, reparation av fel, kontroller, inställningar och testningar av elutrustning och elsystem på fartyg.

Vakthavande maskinmästare

Den som har avlagt kompetensområdet för befälsarbete och fått ett behörighetsbrev som utfärdats av Traficom kan arbeta i uppgifter enligt sitt behörighetsbrev. Dina arbetsuppgifter är att vara arbetsledare för manskap, samt sköta drift och underhåll av maskiner och anläggningar ombord.

Vakthavande styrman kommer inte att erbjudas läsåret 2025–2026.

Vik. studiehandledare Heidi Rosenkvist
Tel: +358 18 536 654
E-post: heidi.rosenkvist@gymnasium.ax

Grundexamen inom Social- och hälsovårdsbranschen (NVA)

Närvårdarutbildning

Utbildningen inom social- och hälsovård riktar sig till den som är intresserad av att jobba inom vården. Utbildningen ger dig en god inblick i social- och hälsovårdens mångsidiga verksamhet. Här ryms allt från omsorg vid funktionsnedsättning och äldreomsorg till arbete inom sjukvården.

Under utbildningen lär du dig bland annat att vårda äldre personer, personer med funktionsnedsättning eller sjuka patienter i deras hem, på ett boende eller på en institution, ansvara för god basvård av patienter inom den specialiserade sjukvården, att fostra och ta hand om barn under skolåldern, samt att stödja och rehabilitera inom mental- och missbrukarvården.

Du kommer inom yrkesämnena att få läsa

- att bemöta och handleda en klient
- att främja välbefinnande och funktionsförmåga
- läkemedelsbehandling inom närvårdarens ansvarsområde
- arbete inom hemvård

- arbete inom sjukvård
- sårvård (ej för HUTH-studerande)
- arbete med mental hälsa, missbruk och beroende för olika klientgrupper (ej för HUTH-studerande)
- förberedelse för arbetsplatshandledaruppgifter (endast för HUTH-studerande)

Arbetsmöjligheter

Närvårdarexamen öppnar dörren till ett brett arbetsfält med många valmöjligheter. En närvårdare arbetar nära människor i olika åldrar och varierande miljöer så som hemvård, äldreomsorg och inom sjukvården. Närvårdarens arbete är omväxlande och kännetecknas av kunskap, ansvar och praktiskt handlande.

Antagning

Vid antagning 2025 anordnas urvalsprov under vecka 16–18 till närvårdarutbildningen vid Ålands yrkesgymnasium. Studiehandledaren kan ge närmare information.



Biträdande rektor Erika Eriksson
Tel: +358 18 536 401
E-post: erika.eriksson@gymnasium.ax

Studiehandledare Diana Lundqvist
Tel: +358 18 536 411
E-post: diana.lundqvist@gymnasium.ax

Gymnasieexamen inom

Pedagogisk verksamhet och handledning (BLU)**Barnledarutbildning**

Utbildningsprogrammet inom pedagogisk verksamhet och handledning riktar sig till den som är intresserad av barn- och ungdomsfrågor. Vi förutsätter att du vill arbeta med barn och ungdomar i ett roligt, utmanande och kreativt jobb.

Under utbildningen lär du dig bland annat om människans (framförallt barn och ungas) behov och utveckling, att bemöta och ta hand om barn och unga både i daghems- och skolåldern, att handleda och bemöta barn och unga med olika bakgrund, stödbehov och olika funktionsnedsättningar samt att samarbeta och nätverka med vårdnadshavare och olika professionella yrkesgrupper i branschen. Utbildningen ger också kunskaper i att hantera stress och oro i grupper.

Under det tredje studieåret fokuserar utbildningen på arbete med familjer och ungdomar.

Utöver LIA (lärande i arbetet) ingår också andra praktiska övningar i dagis, skola och eftis.

**Du kommer inom yrkesämnena att få läsa**

- professionellt bemötande inom pedagogisk verksamhet och handledning
- genomförande av pedagogisk verksamhet och handledning
- att främja barns utveckling, välbefinnande och lärande
- arbete med familjer och sektorövergripande samarbete
- Handledning av personer som behöver stöd (ej för HUTH-studerande)
- handledning av ungdomar (ej för HUTH-studerande)
- förberedelse för arbetsplatshandledaruppgifter (gäller endast HUTH-studerande)

Arbetsmöjligheter

Barnledare arbetar med pedagogisk verksamhet, vård och omsorg. Som barnledare kan du arbeta med barn och unga inom daghem, skola eller fritidsverksamheter.

Barnledarens arbete är omväxlande och kännetecknas av kunskap, ansvar och praktiskt handlande. Med barnledarexamen är du behörig för tjänst som barnskötare i daghem.

Antagning

Vid antagning 2025 anordnas urvalsprov under vecka 16–18 till barnledarutbildningen. Studiehandedaren kan ge närmare information.

Biträdande rektor Erika Eriksson
Tel: +358 18 536 627
E-post: erika.eriksson@gymnasium.ax

Studiehandedare Diana Lundqvist
Tel: +358 18 536 411
E-post: diana.lundqvist@gymnasium.ax

Gymnasieexamen inom

Smågruppsundervisning (FAST, RCS)**Fastighetsskötare eller kock**

Vill du ha en undervisning som ger möjlighet till anpassning efter dig och dina förutsättningar? Lär du dig bättre i mindre grupp där du får lära dig i egen takt? Då är någon av dessa linjer något för dig.

Utbildningen leder till en gymnasieexamen. Kraven på yrkeskicklighet och bedömningskriterierna kan anpassas efter dina förutsättningar. I utbildningen utvecklas dina sociala förmågor i olika kundsituationer.

I utbildningen till fastighetsskötare ingår:

- produktion av kundorienterade rengörings- och fastighetstjänster
- allmänt underhåll och tillsyn av fastigheter
- skötsel av fastighetstekniska system
- underhåll av VVS-system
- hantering av maskiner inom rengörings- och fastighetsbranschen

I utbildningen till kock ingår

- att arbeta inom restaurangverksamhet
- tillredning av lunchrätter

Yrkesträningsprogrammet (YTP)

Yrkesträningsprogrammet är en utbildning för dig som gått i träningsundervisning, men även övriga har möjlighet att söka. Yrkesträningsprogrammet fungerar som ett yrkesförberedande program. Praktiskt arbete varvat med teori ger vissa yrkesfärdigheter inom ett eller flera yrkesområden.

I utbildningen lär du dig

- matlagning och bakning
- trädgårds- och underhållsarbete
- kreativt skapande

- tillredning av mat i portioner
- caféservice
- matproduktion i storkök
- tillredning av beställnings- och festmat

Studierna består av

- Yrkesinriktade examensdelar 145 kp, i vilka Lärande i arbete (LIA) ingår

- Gemensamma ämnen 35 kp

Du ansöker om studieplats i den individuella kvoten.

Arbetsmöjligheter

Efter utbildningen kan du arbeta med olika arbetsuppgifter inom branschen som du har valt.

- textilvård och rengöring

Gemensamma ämnen består av

- stärkande av funktionsförmågan
- stärkande av studiefärdigheter
- förberedelse för arbetslivet

Du ansöker om studieplats enligt prövning.

Innan du söker ser vi gärna att du kommer på PRAO till yrkesträningsprogrammet.

Teamledare Anna Perokorpi
Tel: +358 18 536 550
E-post: anna.pelokorpi@gymnasium.ax

Studiehandedare Johanna Helander
Tel: +358 18 536 660
E-post: johanna.helander@gymnasium.ax

Ålands Folkhögskola

Möjligheterna i fokus

Sedan 1895 har Ålands Folkhögskola hjälpt både unga och vuxna att skrota gamla definitioner och hitta nya vägar. Hos oss är alltid möjligheterna och kreativiteten i fokus. Välkommen hit och upptäck din egen väg!



Läsåret börjar onsdagen
den 27.8.2025 och
slutar onsdagen den
27.5.2026.

Våra utbildningar

Varje år välkomnar vi studerande från Åland, Finland, Sverige och en rad andra regioner som vill upptäcka lärandet på ett unikt och annorlunda sätt. Den senaste uppdaterade informationen om våra utbildningar hittar du alltid på skolans hemsida www.folkis.ax

NYAlinjen

NYAlinjen är vår ettåriga, yrkesorienterade och studieförberedande linje som riktar sig till dig som är mellan 15 och 20 år.

På NYAlinjen har du möjlighet att delta i fria allmänbildande studier i en inspirerande skolmiljö. Du utvecklar dina färdigheter i kommunikation, samarbete och informationssökande. Vi stöttar dig i valet av framtida studier och yrkesinriktningar genom att erbjuda ett brett utbud av valbara ämnen, bl.a. Höjningsvitsord och projektarbeten.

Hantverk

På Hantverk får du som är över 18 år lära dig om olika hantverkstekniker, material och formspråk.

Under vår ettåriga utbildning arbetar du med trä, metall, keramik, vävning, textil och konst samtidigt som du utvecklar ditt formsinne och din tekniska färdighetsnivå. Dessutom ingår framtagandet av din egen portfolio, specialkurser samt diverse studieresor. Utbildningen förbereder dig för vidare studier och ger också en bra grund för egen skapande verksamhet.

Vill du ytterligare förkovra dig kan du söka till vårt fördjupningsår.

Grundvux

Grundvux är en utbildningsform för dig som är över 18 år och har passerat läropliktsåldern och som behöver få ett avgångsbetyg från grundskolan för att kunna studera vidare. För information och anmälan kontakta din hemkommun.

Kontakt

Kansli: tfn +358 18 43240

E-post: kansliet@folkis.ax

Adress: Folkhögskolevägen 41, AX-22310 Pålsböle

Hemsida: www.folkis.ax

Undervisning och ansökan

Undervisningen på Ålands Folkhögskola är unikt utformad och stöder det livslånga lärandet genom fokus på kreativitet, hållbarhet och samarbete.

NYAlinjen ingår i den gemensamma åländska antagningen. Den sker under perioden 10.3–28.3.2025. Man kan också söka direkt till skolan via en digital ansökan från och med den 11.6.2025.

När du framgångsrikt avslutat dina studier på Folkhögskolans NYAlinje får du tillgodoräkna dig 2 poäng för vidare utbildning (gymnasialstadiet) på Åland.

Till de specialiserade linjerna Hantverk och är direktansökan öppen mellan den 17.3–22.4.2025. Restplatser kan du söka fram till den 29.8.2025.

Direktansökan

Du söker till våra specialiserade linjer och fristående kurser digitalt via vår hemsida www.folkis.ax. Till ansökan måste du bifoga kopior av skolbetyg och eventuella arbetsintyg. Mer information om våra utbildningar, ansökan och antagning hittar du på vår hemsida. Skolan är examensfri, istället för betyg får du ett intyg med kursinnehåll och omfattning.

Studiesociala förmåner för heltidsstuderande

- Undervisningen är avgiftsfri med undantag av vissa kortkurser för de specialiserade linjerna.
- Avgiftsfri lunch under skoldagarna.
- Studerande på NYAlinjen har rätt till ersättning för skolskjuts mellan bostaden och skolan under skolans arbetsdagar om de bor längre än 5 km från skolan och inte har rätt till bostadstillägg. Ersättningen ges huvudsakligen i form av ett buskort inom landskapstrafiken.
- Olycksfallsförsäkring under skoltid och för resorna till och från skolan.

Kursavgifter

- NYAlinjen, ingen kursavgift
- Hantverk, se folkis.ax

Kursavgiften täcker kostnader i samband med resor, studiebesök och gästlärare samt grundmaterialpaket.

Material

NYAlinjen, avgiftsfria läromedel/material i de obligatoriska kurserna. I de valbara kurserna betalar studerande själva för material och läromedel. Kostnaderna varierar mycket beroende på vilka kurser man väljer.

Hantverk, studerande betalar själva för material och läromedel. Kostnaderna varierar mycket beroende på vilka kurser man väljer.

