



# Studieplaneringshäfte för studerande på årskurs 1

läsåret 2024-2025

Lycka till med ditt ämnesval och  
välkommen till lyceet den 12 augusti!

## INNEHÅLL:

<b>DAGS ATT GÖRA UPP DIN STUDIEPLAN! .....</b>	<b>3</b>
VIKTIGA BEGREPP ATT KÄNNA TILL.....	3
<b>DINA VAL .....</b>	<b>4</b>
1. SVENSKA OCH LITTERATUR ELLER SVENSKA SOM ANDRASPRÅK .....	4
2. VAL AV OBLIGATORISKT SPRÅK.....	4
3. LÅNG ELLER KORT NIVÅ I MATEMATIK .....	5
4. VALFRIA STUDIEAVSNITT .....	5
<b>STUDENTEXAMEN .....</b>	<b>6</b>
<b>DIGITALISERING &amp; LÄROMATERIAL.....</b>	<b>6</b>
<b>STUDIEAVSNITT &amp; MODULER .....</b>	<b>7</b>
OBLIGATORISKA STUDIEAVSNITT/MODULER I ÅRSKURS 1 .....	7
OBLIGATORISKA (OCH VALFRIA) STUDIEAVSNITT/MODULER I SPRÅK, ÅRSKURS 1 .....	8
OBLIGATORISKA STUDIEAVSNITT/MODULER I MATEMATIK, ÅRSKURS 1 .....	8
VALFRIA STUDIEAVSNITT/MODULER, ÅRSKURS 1 .....	9
EXTERNA STUDIEAVSNITT .....	19
<b>STUDIEUPPLÄGG ÅRSKURSVIS .....</b>	<b>20</b>

# Dags att göra upp din studieplan!

Välkommen till Ålands lyceum!

I detta häfte hittar du information om dina studier i gymnasiets årskurs 1:

- Vilka ämnen läser jag?
- Vilket språk ska jag välja?
- Vilka studieavsnitt är obligatoriska och vilka är valfria?

Vi hoppas att du redan har bekantat dig med informationen i broschyren *Utbildning på Åland 2024-2025* som finns på vår webbplats [www.gymnasium.ax/ansokan\\_och\\_antagning](http://www.gymnasium.ax/ansokan_och_antagning):

The screenshot shows the top navigation bar of the Ålands gymnasium website. It includes the logo 'ÅLANDS Gymnasium', buttons for 'studnet', 'ansökan och antagning' (highlighted with a black arrow), 'Meny', and a search icon 'sök'. Below the navigation bar is a large banner with the text 'Ålands gymnasium två skolor - många möjligheter'. Underneath the banner are two columns of information:

- Ålands lyceum**: Ålands lyceum är en studieförberedande gymnasieskola som ger allmänbildning och bred behörighet för högskole- och universitetsstudier. A purple button below reads 'Allmänbildande gymnasieutbildning'.
- Ålands yrkesgymnasium**: Ålands yrkesgymnasium ger dig grundläggande yrkesutbildning inom olika utbildningsprogram som är både praktiska och teoretiska. A green button below reads 'Examensgivande yrkesutbildningar och kurser'.

## Viktiga begrepp att känna till

Den allmänbildande gymnasieutbildningen ordnas i studieavsnitt. Ett studieavsnitt kan bestå av ett eller flera ämnen och kan variera i omfattning.

- Studieavsnitt: Studieavsnitt byggs upp av moduler
- Modul: Alla ämnen är indelade i moduler som omfattar olika många studiepoäng (1-3 sp per modul)
- Studiepoäng (sp): Studiernas omfattning räknas i studiepoäng. För att avlägga gymnasieexamen ska du läsa minst 150 sp

# Dina val

Då du inleder dina studier vid lyceet gör du upp en individuell studieplan. I studieplanen ingår såväl obligatoriska som valfria ämnen och studieavsnitt:

- De obligatoriska studieavsnitten är fördelade över tre år
- De valfria avsnitten väljer du själv enligt eget intresse inför varje nytt läsår

Nu inför årskurs 1 väljer du

1. Vilken lärokurs i svenska du kommer att avlägga.
2. Vilket obligatoriskt språk utöver engelska som du kommer att läsa.
3. Vilken matematiknivå du kommer att avlägga.
4. Vilka valfria studieavsnitt du vill läsa under ditt första läsår.

## 1. Svenska och litteratur eller svenska som andraspråk

Du som har annan språkbakgrund än svenska eller finska kan välja lärokursen svenska som andraspråk istället för den modersmålsinriktade lärokursen svenska och litteratur. Det innebär att du läser samma studieavsnitt i svenska men att bedömningen grundar sig på andra kriterier. Om du är osäker vilken lärokurs du ska välja, prata med din svensklärare eller elevhandledare.

## 2. Val av obligatoriskt språk

Alla studerande vid Ålands lyceum måste förutom engelska läsa ett obligatoriskt främmande språk, antingen finska, franska, spanska eller tyska. Se tabellen på nästa sida för antal moduler per läsår.

Du kan läsa **finska** på tre olika nivåer:

- A-finska riktar sig till de studerande som har läst finska från årskurs 4/5 till årskurs 9 i grundskolan. Du har stort intresse för finska och/eller personlig kontakt med det finska språket. A-finska omfattar totalt tolv obligatoriska studiepoäng. Det första året läser du sex studiepoäng.
- B1-finska riktar sig till de studerande som fullföljt finska från årskurs 4/5 till årskurs 9 i grundskolan. B1-finska på lyceet omfattar totalt fjorton obligatoriska studiepoäng. Det första året läser du sex studiepoäng.
- B3-finska riktar sig till de studerande som har inga eller svaga kunskaper i finska. B3-finska på lyceet omfattar totalt sexton obligatoriska studiepoäng. Det första året läser du åtta studiepoäng. *Observera att B3-finska inte förbereder dig för att skriva studentprov i finska!*

**Franska, spanska och tyska** kan läsas som

- Nybörjarspråk eller fortsättningspråk

Om du inte har läst språket i grundskolan eller har ojämna kunskaper inleder du med modul 1. Om du har läst språket i grundskolan och vill fortsätta i gymnasiet är det din språklärare som rekommenderar vilken modul du ska inleda med. Antalet obligatoriska moduler kan alltså variera under det första året på lyceet, vilket framgår av tabellen på nästa sida.

**Naturligtvis kan du välja att läsa fler språk än det obligatoriska!**

- Välj mellan finska, franska, spanska och tyska som valfritt extra språk.

## Det obligatoriska främmande språket:

Nivå	Årskurs 1	Årskurs 2	Årskurs 3	Valfria moduler
A-finska	Modul 1, 2, 3 (6 sp)	Modul 4, 5, 6 (6 sp)		Modul 7, 8 (4 sp)
B1-finska	Modul 1, 2, 3 (6 sp)	Modul 4, 5, 6 (6 sp)	Modul 7 (2 sp)	Modul 8, 9, 10 (6 sp)
B-finska	Modul 1, 2, 3, 4 (8 sp)	Modul 5, 6, 7, 8 (8 sp)		Modul 9 (2 sp)
Franska för nybörjare: <sup>1</sup> som fortsättningsspråk: <sup>2</sup>	Modul 1, 2, 3 (6 sp) Modul 4, 5, 6 (6 sp)	Modul 4, 5, 6 (6 sp) Modul 7, 8 (4 sp)	Modul 7, 8 (4 sp)	Modul 9, 10, 11 (6 sp) Modul 9, 10, 11 (6 sp)
Spanska för nybörjare: <sup>1</sup> som fortsättningsspråk: <sup>2</sup>	Modul 1, 2, 3 (6 sp) Modul 4, 5, 6 (6 sp)	Modul 4, 5, 6 (6 sp) Modul 7, 8 (4 sp)	Modul 7, 8 (4 sp)	Modul 9, 10, 11 (6 sp) Modul 9, 10, 11 (6 sp)
Tyska för nybörjare: <sup>1</sup> som fortsättningsspråk: <sup>2</sup>	Modul 1, 2, 3 (6 sp) Modul 4, 5, 6, 7 (8 sp)	Modul 4, 5, 6, 7 (8 sp) Modul 8 (2 sp)	Modul 8 (2 sp)	Modul 9, 10, 11 (6 sp) Modul 9, 10, 11 (6 sp)

<sup>1</sup> Om du inte har läst franska, spanska eller tyska i grundskolan eller har ojäma kunskaper inleder du med modul 1.

<sup>2</sup> Du som har läst franska, spanska eller tyska i grundskolan: Om du har goda eller berömliga kunskaper är det lämpligt att börja med modul 4. Obs! Det är alltid din språklärare från högstadiet som rekommenderar lämplig modul för dig att börja i.

### 3. Lång eller kort nivå i matematik

Ämnet matematik finns på två nivåer, kort och lång. Om du har ett stort intresse för ämnet och gillar att fördjupa dig i matematiska och logiska problemlösningar rekommenderas den långa lärokursen. Om det naturvetenskapliga eller tekniska utbildningsområdet lockar i framtiden är det också naturligt att du väljer lång nivå i matematik från årskurs 1. Läs mer nedan!

### 4. Valfria studieavsnitt

#### Vad intresserar dig?

Här ges du möjlighet att välja helt fritt! Välj studieavsnitt i de läroämnena som väcker din nyfikenhet och som erbjuder dig möjlighet att fördjupa dina kunskaper och utveckla dina färdigheter. Det är dina intressen och eventuella framtidsplaner som avgör vilka valfria studieavsnitt du väljer. Läs mer om de olika ämnena och modulerna på sidan 9.

#### Observera gällande de naturvetenskapliga ämnena:

Högskoleutbildningar inom de naturvetenskapliga och tekniska områdena förutsätter tillräckliga kunskaper inom ämnena matematik, fysik och kemi från gymnasiet. Det innebär att du under din gymnasietid utöver att läsa lång matematik väljer valfria studieavsnitt i såväl fysik som kemi. I årskurs 1 väljer du alltså FY3, FY4 och KE3.

#### Vidare studier inom naturvetenskap och teknik:

- Finland: Antagning till naturvetenskapliga och tekniska studier vid universitet och högskolor förutsätter fördjupade kunskaper inom ämnena matematik, fysik och kemi. Antagning sker antingen på basen av studentprovsresultat (där ovannämnda ämnen ges stor tyngd) eller på basen av inträdesförhör som bygger på gymnasiets fördjupade studier inom dessa ämnen.
- Sverige: Till de naturvetenskapliga och tekniska högskoleutbildningarna i Sverige krävs vissa förkunskaper från gymnasiet. För att söka till dessa utbildningsområden och utbildningar måste du ha läst lång matematik i kombination med de valfria studieavsnitten i fysik och kemi samt ibland även biologi i gymnasiet.
- Exempel på yrken inom dessa områden: apotekare, farmaceut, biolog, biokemist, kemist, fysiker, geolog, läkare, veterinär, tandläkare, ingenjör, matematik-, fysik- och kemilärare på gymnasiet såväl som på låg- och högstadiet.

Om du är osäker på vad du ska välja, fråga dina lärare i matematik, fysik och kemi.

# Studentexamen

Studerande vid Ålands lyceum avlägger den nationella studentexamen då de fullföljt sitt studieprogram och avlagt minst 150 studiepoäng.

Studentexamen avläggs genom att den studerande deltar i minst fem studentexamensprov:

- Provet i modersmål eller svenska som andra språk är obligatoriskt.
- Därutöver ska den studerande avlägga fyra studentprov från minst tre av följande ämnesgrupper: främmande språk, finska, matematik eller realämnen.
- Studentexamen ger allmän behörighet för vidare studier såväl nationellt som internationellt.



## Digitalisering & läromaterial

Vid Ålands lyceum använder sig lärarna av ett flertal digitala verktyg och lärplattformar i undervisningen och en stor del av läromedlen är tillgängliga via digitala licenser. Detta innebär att studerande i lyceet i allt större utsträckning använder datorer som sitt huvudsakliga skolverktyg och t.ex. skriver digitala prov. Samtliga studentexamensprov skrivs digitalt.

Alla studerande som antas till lyceet måste medta en egen bärbar dator. Mot uppvisande av en dator som uppfyller skolans krav kommer din vårdnadshavare att tilldelas en ännu icke fastslagen subventionering under hösten 2024 – läs mer på [www.gymnasium.ax](http://www.gymnasium.ax), ansökan och antagning!

Eftersom nya läromedel tillkommer kontinuerligt ges information om de läromaterial som används i lyceet i början av varje studieavsnitt.



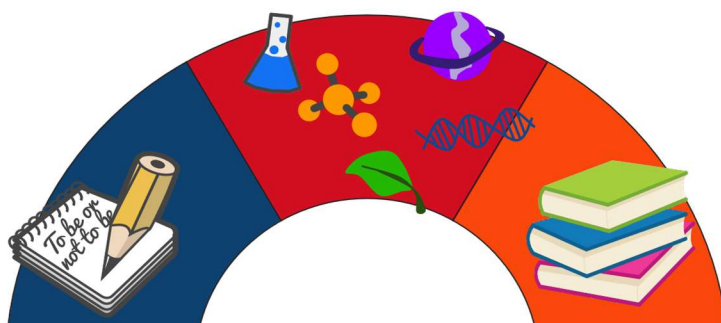
# Studieavsnitt & moduler

## Obligatoriska studieavsnitt/moduler i årskurs 1

Följande moduler och studieavsnitt är obligatoriska för alla. Du kan bekanta dig med modulbeskrivningarna för läroplan 2021 (studieavsnittens mål och innehåll mm.) på lyceets webbplats.

Ämne	Modulkod	Modul	Studiepoäng
SVENSKA OCH LITTERATUR / SVENSKA SOM ANDRASPRÅK	SV1	Läs- och skrivprocessen	2 sp
	SV2-SV3	Kommunikation och språklig medvetenhet	1+1 sp
	SV4	Fiktions och fakta	2 sp
ENGELSKA	ENG1-ENG2	Språklig identitet och engelskan som globalt språk	1+3 sp
BIOLOGI	BI1	Livet och evolutionen	2 sp
GEOGRAFI	GE1	En värld i förändring	2 sp
FYSIK	FY1-FY2	Fysiken som naturvetenskap	1+1 sp
KEMI	KE1-KE2	Kemin som naturvetenskap	1+1 sp
FILOSOFI	FIL1	Introduktion i filosofiskt tänkande	2 sp
PSYKOLOGI	PSY1	Den aktiva och lärande människan	2 sp
HISTORIA	HI1	En europeisk världsbild växer fram	2 sp
	HI2	Människan i en föränderlig värld	2 sp
SAMHÄLLSKUNSKAP	SK1	Det finländska samhället	2 sp
RELIGION *	REL1	Religionen som fenomen – i judendomens, kristendomens och islams fotspår	2 sp
LIVSÅSKÅDNING *	LIV1	Jag och det goda livet	2 sp
HÄLSOKUNSKAP	HÄ1	Hälsan som resurs	2 sp
IDROTT	IDR1-IDR2	En lärande och aktiv studerande	2+2 sp
STUDERA STARKT	VIS1	Studera starkt	2 sp
<b>Obligatoriska moduler för alla:</b>			<b>38 sp</b>

\*Om du tillhör en evangelisk-luthersk församling läser du religion i gymnasiet. Om du är skriven i civilregistret eller tillhör ett annat religiöst samfund väljer du att läsa antingen religion eller livsåskådning.



## Obligatoriska (och valfria) studieavsnitt/moduler i språk, årskurs 1

Utöver engelska måste du läsa ett obligatoriskt främmande språk i gymnasiet. Du kan välja mellan finska, franska, spanska eller tyska. Finska kan läsas på olika nivåer och studierna i franska/spanska/tyska inleds från olika moduler beroende på eventuella förkunskaper. Läs mer om detta på sidan 4.

Utöver det obligatoriska språket kan du naturligtvis läsa extra valfria språk om du vill – välj bland alla språken nedan.

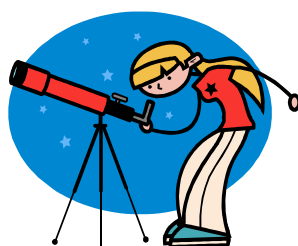
Ämne	Modulkod	Studiepoäng
<b>FINSKA A-språk</b>	FIA1-FIA3	6 sp
<b>FINSKA B1- språk</b>	FIF1-FIF3	6 sp
<b>FINSKA B3- språk</b>	FIN1-FIN4	8 sp
<b>FRANSKA nybörjarspråk</b>	FR1-FR3	6 sp
<b>FRANSKA fortsättningspråk</b>	FR4-FR6	6 sp
<b>SPANSKA nybörjarspråk</b>	SP1-SP3	6 sp
<b>SPANSKA fortsättningspråk</b>	SP4-SP6	6 sp
<b>TYSKA nybörjarspråk</b>	TY1-TY3	6 sp
<b>TYSKA fortsättningspråk</b>	TY4-TY7	8 sp



## Obligatoriska studieavsnitt/moduler i matematik, årskurs 1

Du väljer att läsa matematik på antingen lång eller kort nivå.

Ämne	Modulkod	Modul	Studiepoäng
<b>LÅNG MATEMATIK</b>	ML1	Tal och ekvationer	2 sp
	ML2	Funktioner och ekvationer 1	3 sp
	ML3	Geometri	2 sp
	ML9	Ekonomisk matematik	1 sp
<b>KORT MATEMATIK</b>	MK1	Tal och ekvationer	2 sp
	MK2	Uttryck och ekvationer	2 sp
	MK3	Geometri	2 sp





# Valfria studieavsnitt/moduler, årskurs 1

Följande moduler är valfria, dvs. du väljer själv vilka moduler du är intresserad av att läsa under ditt första år i lyceet. Läs beskrivningar noggrant eftersom ditt val är bindande och ditt schema konstrueras utgående från vilka moduler du valt.

Om du är intresserad av högskolestudier inom det naturvetenskapliga eller tekniska området ska du välja såväl lång matematik som de valfria studieavsnitten i fysik (FY3, FY4) och kemi (KE3), se s. 5.

Ämne	Modulkod	Modul	Studiepoäng
<b>SVENSKA OCH LITTE- RATUR</b>  <i>OBS:</i>  <i>Båda moduler riktar sig till studerande som upplever sig behöva stöd att träna upp sin läs- och/eller skrivförmåga.</i>  <i>Kontakta Anne Almkvist för mer information: <a href="mailto:anne.almkvist@gymnasium.ax">anne.almkvist@gymnasium.ax</a></i>	<b>SV12</b>	<b>Stödkurs: Lästräning</b>	<b>2 sp</b>
	Målen för studieavsnittet är att den studerande ska <ul style="list-style-type: none"><li>• bli medveten om sitt sätt att läsa och tillgodogöra sig olika slags texter</li><li>• utveckla sin förmåga att läsa olika slags texter</li><li>• utveckla sin läsförståelse</li><li>• utveckla ett positivt förhållningssätt till läsning av såväl skönlitteratur som andra texter</li><li>• fördjupa och utveckla sin förmåga att läsa och förstå olika texter analytiskt och kritiskt (multilitteracitet)</li><li>• utveckla ett språk som stöder studierna och lärandet i alla läroämnen</li></ul> Centralt innehåll: <ul style="list-style-type: none"><li>• individuella lästest och läsprofiler</li><li>• studiemetodik</li><li>• lässtrategier</li><li>• läsförståelseövningar och ordkunskap</li><li>• diskussioner utgående från olika slags texter</li></ul>		
	<b>SV13</b>	<b>Stödkurs: Skrivträning</b>	<b>2 sp</b>
	Målen för studieavsnittet är att den studerande ska <ul style="list-style-type: none"><li>• behärska skrivprocessen som helhet</li><li>• utveckla sin förmåga att producera texter som är enhetliga och logiska till innehåll, struktur, språk och stil</li><li>• utveckla sin förmåga att utnyttja olika källmaterial i sitt eget skrivande</li><li>• uppmuntras som skribent</li><li>• öva sig att ge och ta emot respons</li></ul> Centralt innehåll: <ul style="list-style-type: none"><li>• uppgiftsanalys</li><li>• genremedvetenhet och källkritik</li><li>• skriva, referera och kommentera med källmaterial som underlag</li><li>• skapa texthelheter</li><li>• skriva olika typer av texter i process, kollaborativt och individuellt</li><li>• skrivteknik, språkriktighet och ordkunskap</li></ul>		

Ämne	Modulkod	Modul	Studiepoäng
ENGELSKA	ENG9	Grundläggande muntlig kommunikation	2 sp
	De studerande utvecklar sin förmåga att förstå talad engelska och lär sig behärska engelska på ett ledigt sätt i muntlig kommunikation. Med hjälp av podcasts och filmklipp introduceras ämnen som de studerande diskuterar i par, grupper och helklass.		
ENGELSKA	ENG11	Stödkurs: Grundläggande repetition	2 sp
	Utgående från sina egna behov utvecklar de studerande sin språkliga kompetens på samtliga områden. Grundläggande grammatik repeteras, uppsatsskrivning, textförståelse, hörförståelse och muntlig kommunikation övas.		

Ämne	Modulkod	Modul	Studiepoäng
FYSIK	FY3	Energi och värme	2 sp
	<p>I studieavsnittet undersöker den studerande termodynamiska system, flödet av energi mellan systemen och energiflödets effekter. Centrala innehåll anknyts exempelvis till energiproduktion, klimatförändring och till byggande. Studieavsnittet ger färdigheter i att delta i diskussioner och beslutsfattande gällande miljö och teknologi.</p> <p>Målen för studieavsnittet är att den studerande ska</p> <ul style="list-style-type: none"> <li>• fördjupa sin förståelse för energi som ett centralt begrepp i fysiken</li> <li>• kunna undersöka ett ämnes termodynamiska tillstånd och fenomen i anknytning till förändringar i aggregationstillstånd</li> <li>• kunna tillämpa termodynamikens begrepp och modeller då studerande granskar lösningar inom energiproduktion och medverkar i bygget av en hållbar framtid</li> <li>• identifiera energibalansens och värmeflödets betydelse i klimatförändringen.</li> </ul> <p>Centralt innehåll:</p> <ul style="list-style-type: none"> <li>• kraft som ett mått på styrkan hos en växelverkan</li> <li>• mekaniskt arbete</li> <li>• termodynamiskt system och tillståndsvariabler</li> <li>• temperatur, tryck och hydrostatiskt tryck</li> <li>• energins bevarande, inre energi, energiflöde och värmemängd</li> <li>• hur ett ämne värms upp och svalnar samt förändringar i aggregationstillstånd</li> <li>• värmeutvidgning</li> <li>• tillståndsförändringar hos gaser och tillståndsekvationen för en ideal gas</li> </ul> <p>Modulens centrala innehåll kan granskas till exempel i följande tematiska sammanhang: energiproduktion, byggande och energi i hemmet, klimatförändringen samt värmemaskiner.</p> <p>Centrala innehåll kan granskas till exempel med följande experiment: bestämning av absoluta nollpunkten (extrapolering), bestämning av vattnets specifika ångbildningsvärme samt bekräftelse av Boyles lag.</p>		

**FY4****Kraft och rörelse****2 sp**

I studieavsnittet granskas likformig och föränderlig rörelse. I studieavsnittet blir den studerande förtrogen med begreppet kraft som en fundamental storhet som beskriver växelverkan mellan kroppar. Den studerande blir även insatt i hur Newtons II lag används då man tar fram en modell för hur en kraft påverkar förändringar i rörelsetillståndet. Energi och rörelsemängd granskas som centrala begrepp i mekaniken och som storheter vilka bevaras.

Målen för studieavsnittet är att den studerande ska

- genom experiment kunna undersöka fenomen i anknytning till kraft och rörelse
- kunna producera och analysera grafiska framställningar av mätdata
- förstå konserveringslagarnas betydelse i fysiken
- känna till säkerhetsaspekter i anknytning till kraft och rörelse.

Centralt innehåll:

- likformig och likformigt accelererad rätlinjig rörelse
- växelverkan mellan kroppar och kraft samt Newtons lagar
- krafters sammanlagda verkan, kraftdiagram och rörelseekvationen
- tyngd och friktion
- rörelseenergi, potentiell energi och mekanisk energi
- den mekaniska energins bevarande och mekanikens energiprincip
- rörelsemängd, impuls, rörelsemängdens bevarande och endimensionella kollisioner

**Ämne****Modulkod****Modul****Studiepoäng****KE3****Molekyler och modeller****2 sp****KEMI**

I studieavsnittet undersöks kolföreningar, deras struktur och egenskaper. Informations- och kommunikationsteknik används då den studerande gör modeller av molekyler. Betydelsen av kolföreningarnas kemi för den studerandes eget liv granskas med tanke på välbefinnande och hälsa.

Målen för studieavsnittet är att den studerande ska

- kunna använda och tillämpa information om kolföreningar i vardagliga fenomen
- kunna tillämpa begreppen substansmängd och koncentration
- kunna undersöka kolföreningar experimentellt och genom att använda olika modeller
- förstå hur kunskap om kolföreningar byggs upp genom experimentellt arbete och genom att skapa modeller i anknytning till experimenten
- kunna använda informations- och kommunikationsteknik för att skapa modeller.

Centralt innehåll:

- framställning och utspädning av en lösning samt anpassning av en standardlinje för att bestämma haltmätt
- funktionella grupper för kolväten och kolets syre- och kväveföreningar samt grunderna i hur dessa namnges
- oxidation och reduktion hos kolets syreföreningar
- modeller av kolföreningars struktur och förklaring av egenskaperna med hjälp av strukturen
- bestämning av empirisk formel och molekylformel genom beräkning och strukturisomeri

Ämne	Modulkod	Modul	Studiepoäng
	<b>PSY2</b>	<b>Människans utveckling</b>	<b>2 sp</b>
<b>PSYKOLOGI</b>	<p>Målen för studieavsnittet är att den studerande ska</p> <ul style="list-style-type: none"> <li>• kunna beskriva faktorer som påverkar individens utveckling och växelverkan mellan dem</li> <li>• kunna förklara hur nervsystemets mognad och utformning återspeglas i den psykologiska utvecklingen från fosterstadiet genom människans hela levnadslopp</li> <li>• kunna beskriva den socioemotionella och kognitiva utvecklingen under barndomen och ungdomsåren och kunna tillämpa relaterade teorier och forskningsresultat</li> <li>• kunna ge exempel på vilka effekter socialisationen och kulturen har på människans utveckling</li> <li>• på ett övergripande sätt förstå det individuella och kontinuerliga i människans utveckling</li> <li>• fördjupa sig i ungdomstidens psykologi och reflektera över faktorer som är förknippade med övergången till vuxenlivet</li> <li>• kunna tillämpa utvecklingspsykologisk kunskap för att förstå sig själv och andra människor och utveckla sina färdigheter i växelverkan</li> <li>• kunna beskriva hur man undersöker människans utveckling.</li> </ul> <p>Centralt innehåll:</p> <ul style="list-style-type: none"> <li>• Nervsystemets utveckling med avseende på psykiska aktiviteter under levnadsloppet</li> <li>• Utveckling av känslolivet och växelverkan under barndomen och ungdomsåren</li> <li>• Den kognitiva utvecklingen under barndomen och ungdomsåren</li> <li>• Identitetsutveckling under levnadsloppet</li> <li>• Utvecklingens individualitet och kontinuitet</li> <li>• Psykologisk forskning</li> </ul>		

Ämne	Modulkod	Modul	Studiepoäng
	<b>HI7</b>	<b>Kulturernas uppkomst</b>	<b>2 sp</b>
<b>HISTORIA</b>	<p>Målen för studieavsnittet är att den studerande ska</p> <ul style="list-style-type: none"> <li>• kunna beskriva hur beroende människan och naturen är av varandra och att en bärkraftig utveckling förutsätter att människan lever i samklang med naturen</li> <li>• ha kunskap om hur människan historiskt brukat naturresurserna som utkomstkälla och hur detta inverkat på miljön och samhällsstrukturen</li> <li>• kunna analysera produktionsekonomin utvecklingsmöjligheter och hur produktionsekonomin in-verkar på människan sätt att leva</li> <li>• känna till huvuddragen i befolkningstillväxten och vilka faktorer som bidragit till ökad tillväxt</li> <li>• kunna producera historisk information självständigt eller i grupp genom att använda mångsidiga, kritiskt granskade källor.</li> </ul> <p>Centralt innehåll:</p> <ul style="list-style-type: none"> <li>• de första människorna och fångstkulturernas utveckling</li> <li>• jordbruket, arbetsfördelningen och kulturens uppkomst</li> <li>• kulturerna i de stora floddalarna</li> <li>• medelhavets ekonomiska sfär och samhällena under antiken</li> <li>• historieforskning, forskningsmetoder och användning av källor</li> </ul>		

Ämne	Modulkod	Modul	Studiepoäng
<b>LIVS-ÅSKÅDNING</b>	<b>LIV3</b>	<b>Kulturer</b>	<b>2 sp</b>
	<p>Målen för studieavsnittet är att den studerande ska</p> <ul style="list-style-type: none"> <li>förstå kulturens betydelse för mänskligheten och den egna livsåskådningen och få verktyg för att utveckla en positiv kulturell identitet</li> <li>kunna använda begrepp inom kulturforskning och bilda sig en egen välgrundad åsikt i frågor som gäller kulturer</li> <li>förstå att kulturer interagerar med varandra och att ingen kultur har utvecklats utan yttre influenser på de kulturella särdragen, såsom livsstil, språk, teknologi och olika övertygelser</li> <li>uppfatta finskhet som en kontinuitet som utvecklas och förändras genom historien och som omfattar såväl yttre influenser som inre mångfald och minoritetskulturer</li> <li>kunna förstå olika livsåskådnings- och identitetsrelaterade val och beslut samt se den kulturella mångfalden i världen som en rikedom och försvara jämlik behandling av alla kulturer</li> <li>känna igen hatretorik och kunna skilja den från ansvarsfull yttrandefrihet.</li> </ul> <p>Centralt innehåll:</p> <ul style="list-style-type: none"> <li>begreppet kultur och kulturens betydelse, olika kulturella klassificeringar och sätt att ta del av kultur, kultur som meningsbaserad mänsklig verksamhet, olika teorier om kulturers utveckling och förhållande till varandra, etnocentrism och kulturel relativism</li> <li>grunderna i kulturforskning: respondentens och forskarens perspektiv, fältarbete, etnografi, enkät, intervju</li> <li>kulturarvet: olika seder och bruk, kulturellt självuttryck, kulturens inverkan på individens världsbild och livsåskådning, Unescos världsarvskonvention</li> <li>den finländska kulturens och identitetspolitikens historiska utveckling, mångfald och minoritetskulturer i Finland</li> <li>växelverkan mellan kulturer och civilisationer samt monokulturalismens omöjlighet: kulturell mångfald och global kultur samt deras olika inverknings på åskådningar och samhällen</li> <li>etnicitet, rasism och annan diskriminering samt ömsesidig respekt och jämlikhet i olika kulturer i ett historiskt perspektiv</li> </ul>		

Ämne	Modulkod	Modul	Studiepoäng
<b>HÄLSA OCH IDROTT</b>	<b>HIDR1</b>	<b>Rörelseapparaten och idrottsskador</b>	<b>2 sp</b>
	<p>I studieavsnittet får de studerande kunskap i kroppens anatomi och fysiologi för att bättre förstå sin egen kropp och dess funktion. Genom både teoretiska och praktiska moment ges de studerande möjlighet att lära sig mer om framförallt rörelseapparaten men också hur man förebygger, behandlar och rehabiliterar olika idrottsskador.</p> <p>Målen för studieavsnittet är att den studerande ska</p> <ul style="list-style-type: none"> <li>få grundläggande kunskaper i anatomi och fysiologi</li> <li>förstå rörelseapparaten och dess uppbyggnad</li> <li>få kunskap om olika idrottsskador</li> <li>lära sig behandla och rehabilitera idrottsskador.</li> </ul> <p>Centralt innehåll:</p> <ul style="list-style-type: none"> <li>rörelseapparaten anatomi och fysiologi</li> <li>idrottsskador</li> </ul>		

**HIDR2****Kost och kondition****2 sp**Rekommenderade förkunskaper: HIDR1

Studieavsnittet består av två huvuddelar. Under studieavsnittets första del får de studerande kunskap om hur de syretransporterande organen är uppbyggda och hur de fungerar. I första delen ingår också utvärdering av olika konditionstester. I den andra delen av studieavsnittet får de studerande kunskap om kostens betydelse för hälsa och prestation.

Målen för studieavsnittet är att den studerande ska

- lära sig mer om de syretransporterande organens inverkan på vår kropp
- få förståelse för konditionstesters betydelse för träningsupplägg och utvärdering
- lära sig matsmältningsapparatens uppbyggnad och funktion
- ges kunskap om kostens betydelse för hälsa och prestation.

Centralt innehåll:

- syretransporterande organ
- prestation och hälsa
- matsmältningsapparaten
- näringslära för fysiskt aktiva

**Ämne****Modulkod****Modul****Studiepoäng****BILDKONST****BIK5****Teckning****2 sp**

Studieavsnittet är för studerande som vill utveckla sina färdigheter i teckning. Inom studieavsnittet arbetar de studerande med olika material och tekniker. Den studerande stärker och fördjupar sitt eget bilduttryck.

Målen för studieavsnittet är att den studerande ska

- bredda sin kännedom om material, tekniker och metoder som används inom teckning
- utveckla den egna visuella iakttagelse-och uttrycksförmågan och självständigt kunna tillämpa färdigheterna i sitt arbete
- öka sin kunskap om tecknandet som uttrycksmedel och konststart.

Centralt innehåll:

- teckning med olika material och tekniker; kol, blyerts, tusch, kritor osv.
- bildens innehåll och uttryck; komposition med linje, yta, ljus, skugga, form och färg
- olika metoder för att illusoriskt skapa rum och rörelse
- olika metoder för att utveckla den egna konstnärliga processen
- mångsidigt kreativt arbete med valbara motiv och digitalt tecknande

**BIK6****Skulptur****2 sp**

Studieavsnittets innehåll är uppbyggt kring tredimensionellt arbete. De studerande får jobba med material och tekniker som är kännetecknande för skulpturen som konststart. Studieavsnittet ger den studerande en inblick i hur skulpturkonsten utvecklats och förändrats historiskt. Den studerande bekantar sig med lokala skulpturer.

Målen för studieavsnittet är att den studerande ska

- utveckla sitt skulpturala tänkande genom att få erfarenhet av tredimensionellt arbete i varierande skulpturala tekniker och material
- utforska sitt eget bilduttryck med skulpturala metoder
- få ökade kunskaper i såväl samtidens som historiens skulpturkonst, i den egna närmiljön och globalt.

Centralt innehåll:

- olika uttryck, tekniker och material inom den tredimensionella bildkonsten, t.ex. lera, gips och papper
- centrala begrepp i anknytning till det praktiska arbetet
- övningar i att omsätta tankar och idéer i egna visuella uttryck

**BIK8**

**Måleri**

**2 sp**

Studieavsnittet vänder sig till studerande som vill få bättre kännedom om måleriet som konstart. I studieavsnittet får de studerande använda olika material och tekniker som används inom målarkonsten. De studerande får utveckla sitt eget bilduttryck inom ramen för givna teman och uppgifter. Studieavsnittet stärker den studerandes bildanalytiska förmåga.

Målen för studieavsnittet är att den studerande ska

- få materialkunskap och grunder i användandet av olika tekniker för att kunna använda dem i sitt eget uttryck
- utveckla sin egen förmåga att kreativt och målmedvetet kring olika teman använda sina färdigheter
- fördjupa sin förståelse för måleriets avspegling av sin tid och sin roll i vårt samhälle.

Centralts innehåll:

- måleri i olika tekniker, t.ex. akvarell, gouache och akrylfärger
- materialkunskap, bildens uppbyggnad och centrala begrepp inom bildskapande
- användning av konstnärliga förebilder och etablerade motivkretsar som utgångspunkt för det egna arbetet



Ämne	Modulkod	Modul	Studiepoäng
<b>MUSIK</b>	<b>MUS1</b>	<b>Intro - ljud och jubel</b>	<b>2 sp</b>
		Målen för studieavsnittet är att den studerande ska <ul style="list-style-type: none"><li>• utveckla sin röst användning och sin förmåga att musicera</li><li>• våga använda musik som uttrycksmedel och producera musikaliska idéer</li><li>• öva sig i att gestalta musikaliska element genom upplevelser och erfarenheter</li><li>• utforska och fördjupa sitt eget förhållande till musiklyssnande</li><li>• förstå och kunna tillämpa teknikens möjligheter i musik</li><li>• förstå innebörden och betydelsen av musik i livet och samhället</li><li>• agera för att främja uppkomsten av en säker ljudmiljö.</li></ul>	

Centralt innehåll:

- uppgifter och repertoar som utvecklar en mångsidig röst användning och färdigheter att sjunga och musicera tillsammans med andra
- uppgifter som uppmuntrar till kreativ produktion och konstnärligt uttryck
- repertoar för lyssnande och musicerande som inspirerar till reflektion över musikens betydelse
- möjligheter att använda musikteknologi på ett mångsidigt sätt
- konsertbesök och att bekanta sig med andra konst- och kulturtjänster i den mån det är möjligt

**MUS2**

**Puls – musikaliska uttryck**

**2 sp**

Målen för studieavsnittet är att den studerande ska

- fördjupa sitt kunnande i de uttrycksformer som tilltalar hen
- utveckla sin förmåga att musicera i grupp och sin konstnärliga uttrycksförmåga
- analysera musikens kulturella särdrag och betydelser
- modigt ge sig i kast med att ta fram musikaliska idéer.

Centralt innehåll

- repertoar som utvecklar olika delområden inom musikalisk kompetens
- finländska musikkulturer och de studerandes egna musikkulturer
- uppgifter som utvecklar kreativt tänkande och konstnärlig uttrycksförmåga även med hjälp av teknologi

**MUS7**

**Körsång III**

**2 sp**

Målen för studieavsnittet är att den studerande ska

- få grundläggande färdighet i att sjunga i kör
- utveckla sin sångteknik.

Centralt innehåll:

*Rösten och jag*

- olika moment för att värma upp rösten
- i vilket läge ligger min röst, från lilla g till två strukna e?
- utveckla förmågan att sjunga hela och halva tonsteg
- lägga på en stämma i sången
- ackordanalys
- använda rösten i olika genrer
- mikrofonen och ljudanläggningen

*Rytmik*

- olika pulsslag 2/4, 3/4, 4/4 och 6/8
- koreografi framarbetas jämsides med repertoaren
- möjlighet att jobba med inspelat komp samt ändra rytmiken till musiken

Repertoar:

- fokus ligger på musikalerna och balladerna
- studerande lär sig kritiskt granska samt tolka texter
- studerande sjunger både två- och trestämmigt
- studerande bekantar sig med sånger från olika kulturer



Ämne	Modulkod	Modul	Studiepoäng
<b>TEATER &amp; DRAMA</b>	<b>TEA3</b>	<b>Drama III</b>	<b>2 sp</b>
	<p>Målen för studieavsnittet är att den studerande ska</p> <ul style="list-style-type: none"> <li>• frigöra och utveckla sin kreativitet och samarbetsförmåga</li> <li>• utveckla sin förmåga att uttrycka sig såväl fysiskt som verbalt</li> <li>• lära sig grunderna i att gestalta en roll</li> <li>• utveckla sin förmåga att analysera, diskutera och uppföra en dramatisk text</li> <li>• lära sig att ge och ta emot konstruktiv kritik.</li> </ul> <p>Centralt innehåll:</p> <ul style="list-style-type: none"> <li>• teaterlekar</li> <li>• improvisationer</li> <li>• dramaövningar</li> <li>• repetitioner och uppförande av ett eller flera delar av ett dramatisk verk (skådespel, TV-serie, film eller liknande) som uppförs inom gruppen eller inför större publik, enligt lärarens och studerandes val</li> </ul> <p>Repertoar:</p> <ul style="list-style-type: none"> <li>• gruppen övar in ett skådespel eller en musikal</li> </ul>		
	<b>TEA4</b>	<b>Presentationsteknik</b>	<b>2 sp</b>
	<p>Målen för studieavsnittet är att den studerande ska</p> <ul style="list-style-type: none"> <li>• ha elementära kunskaper om hur man planerar och förbereder en presentation</li> <li>• uppnå grundläggande färdigheter att framföra presentationen på ett fungerande sätt för publik.</li> </ul> <p>Centralt innehåll:</p> <ul style="list-style-type: none"> <li>• dispositionsmodeller, hjälpmedel och metoder</li> <li>• frigörande lekar och övningar</li> <li>• korta presentationsövningar</li> <li>• övningar i högläsning och i att förmedla språkliga bilder</li> <li>• att berätta en historia</li> <li>• argumentation</li> </ul> <p>Som slutarbete ett ca 10-15 minuter långt föredrag med valfritt tema. Varje moduldeltagare utgör också en del av publiken för de övriga och deltar aktivt i att ge konstruktiv feedback.</p>		



Ämne	Modulkod	Modul	Studiepoäng
<b>INFORMATIONSTEKNIK</b>	<b>IT1</b>	<b>Grundkurs I i informationsteknik</b>	<b>2 sp</b>
	<p>Studieavsnittets uppgift är att ge grundläggande kompetenser inom IKT som studerande behöver för att kunna jobba effektivt med sina studier.</p> <p>Målen för studieavsnittet är att den studerande ska</p> <ul style="list-style-type: none"> <li>• behärska datoranvändning, tillämpningsprogram och filhantering i operativsystem och molntjänster</li> <li>• behärska ordbehandlingens principer</li> <li>• ha grundläggande kunskaper i datakommunikation och presentationsteknik.</li> </ul> <p>Centralt innehåll:</p> <ul style="list-style-type: none"> <li>• grunderna i datakunskap, datoranvändning och filhantering med operativsystem och molntjänster.</li> <li>• grundläggande ordbehandling och presentationsprogram</li> <li>• grundläggande hantering av kalkylblad</li> <li>• datakommunikation över Internet</li> </ul>		
	<b>IT2</b>	<b>Grundkurs II i informationsteknik</b>	<b>2 sp</b>
	<p><u>Rekommenderade förkunskaper:</u> IT1</p> <p>Studieavsnittets uppgift är att ge den studerande goda kunskaper i att använda kalkylblad- och presentationsprogram vilket den studerande sedan kan omfatta i övriga ämnen och senare inom sitt yrkesliv.</p> <p>Målen för studieavsnittet är att den studerande ska</p> <ul style="list-style-type: none"> <li>• behärska grunderna i kalkylering och register med Microsoft Excel</li> <li>• avancerad användning av presentationsprogrammet Microsoft PowerPoint</li> <li>• förstå några av grundförutsättningarna för att utforma och planera presentationer</li> <li>• kunna fungera effektivt på mer än en grundläggande kompetensnivå och kunna använda presentationsprogrammet för att framställa avancerade presentationer</li> <li>• kunna inse potentialen hos presentationsverktyget och framställa presentationsmaterial genom att använda avancerade formaterings- och layouttekniker samt multimediaeffekter</li> <li>• kunna skapa avancerade diagram och grafer och kunna förbättra presentationen genom att använda rit- och bildverktyg för att ändra ritade objekt och bilder.</li> </ul> <p>Centralt innehåll:</p> <ul style="list-style-type: none"> <li>• kalkylering och registerhantering med Microsoft Excel</li> <li>• avancerade presentationer med Microsoft PowerPoint</li> </ul>		

Har du koll på din dator och hur du arbetar effektivt med program och digitala verktyg?

## Externa studieavsnitt

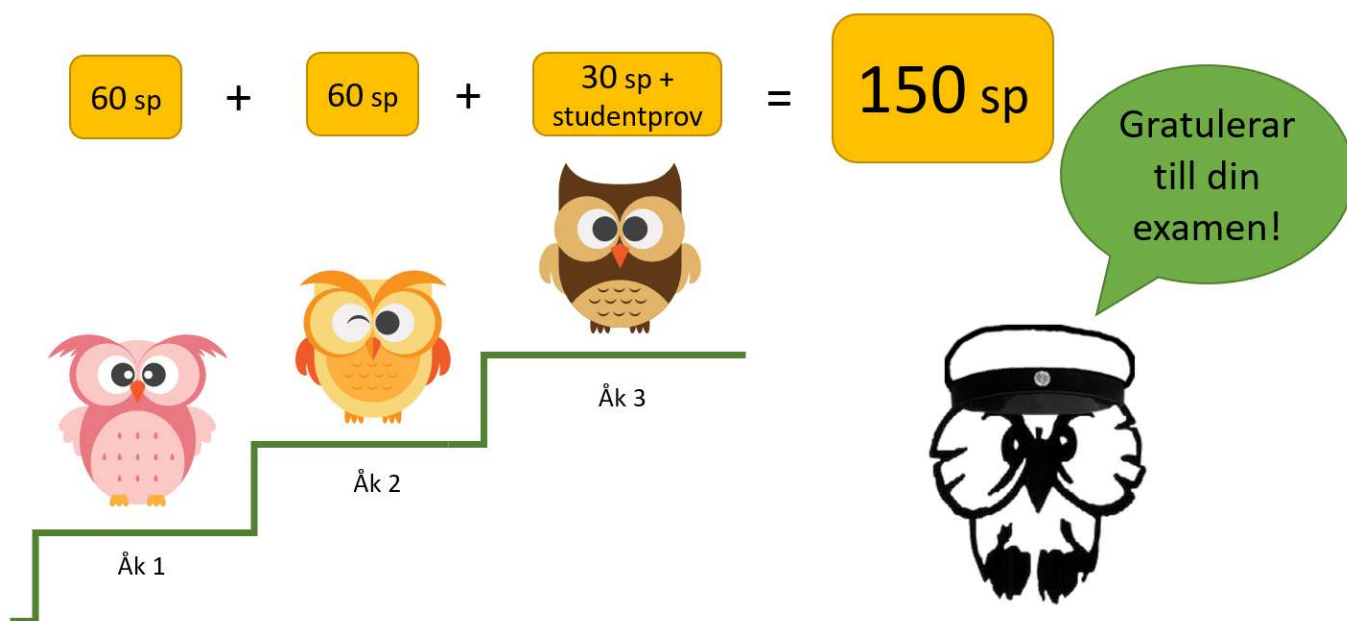
Om du sportar, musicerar eller på annat sätt förkovrar dig på fritiden i en organiserad aktivitet har du möjlighet att ansöka om externa studieavsnitt.

Under dina tre år på lyceet kan du erhålla maximalt 20 sp för aktiviteter som arrangeras av externa aktörer. För varje sådan aktivitet måste det finnas en handledare eller lärare. En (1) studiepoäng innebär totalt 15 klocktimmar dokumenterad aktivitet.

- Om du utövar någon idrottslig aktivitet måste din tränare ha genomgått Ålands Idrotts grundläggande ledar- och tränarutbildning eller ha motsvarande utbildning. Dessutom måste du delta i en obligatorisk modul som omfattar teoretisk utbildning i idrott. Modulen är förlagd utanför ordinarie skoltid och anordnas av Ålands Idrott.
- Om du är elev vid Ålands musikinstitut, går kurser vid Medborgarinstitutet i Mariehamn eller någon annan läroinrättning har du möjlighet att ansöka om externa studieavsnitt för dina studier.
- Även föreningsverksamhet eller andra ledarledda aktiviteter kan ligga till grund för ansökan om externa studieavsnitt.

Detaljerad information om ansökningsgrunderna och -förfarandet ges vid skolstarten.

**Till sist - när du lägger ihop obligatoriska och valfria moduler ser ditt studieupplägg på lyceet ut så här:**



Bilden på den sista sidan visar hur de obligatoriska modulerna fördelas över tre år, samt hur många valfria moduler/studieavsnitt det finns i de olika ämnena (dessa kan väljas i antingen åk 1, 2 eller 3 – mer info får du när studierna inleds och inför varje nytt läsår).

